

Jatabeko Intonazioaz

(On the intonation of Jatabe)

Gaminde, Iñaki

Univ. del País Vasco

E.U. de Magisterio

Dpto. Didáctica de la Lengua y la Literatura

Ramón y Cajal, 72

48014 Bilbao

Lan honetan Jatabeko euskararen intonazio eredu nagusien deskripzioa egiten dugu. Lanaren hasieran Jatabeko azentuaren ezaugarriak, gogotan erabili ahal izateko, irudikatu egiten dira eta azterketarako beren-beregi prestatutako esaldi deklaratuaren corpusaren azterketa fonologikoa egiten dugu. Azterketa horretan sintagma bakunak, sintagma konplexuak eta berba markatutako sintagmek osatutako esaldiak bereiz aztertzen dira. Azterketa fonologikoaren ostean tonuen azterketa fonetikoa egiten da. Azkenik, bailez galderak, N/Z galderak eta gainerako molde batzuk aztertzen dira.

Giltz-Hitzak: Fonologia. Intonazioa. Dialektologia.

En el presente trabajo procedemos a la descripción de los principales modelos de enunciación del euskara de Jatabe. Al comienzo del trabajo se representan las características del acento de Jatabe, para mejor tenerlos en mente, y procedemos al análisis fonológico de un corpus de oraciones declarativas preparadas expresamente para su análisis. Principalmente se realiza el análisis de oraciones compuestas por sintagmas simples, sintagmas complejos y sintagmas de palabras marcadas. Tras el análisis fonológico se realiza el análisis fonético de los tonos. Finalmente, se analizan preguntas del tipo sí/no, quién/qué y otras.

Palabras Clave: Fonología. Entonación. Dialectología.

Dans ce travail, nous procédons à la description des principaux modèles d'énoncés de l'euskara de Jatabe. Les caractéristiques de l'accent de Jatabe sont présentées au début du travail pour mieux s'en souvenir, et nous faisons une analyse phonologique d'un corpus de propositions déclaratives préparées spécialement pour leur analyse. On fait principalement l'analyse de propositions composées par des syntagmes simples, des syntagmes complexes et des syntagmes de mots marqués. Après l'analyse phonologique vient l'analyse phonétique des tons. Finalement, on analyse des questions du type oui/non, qu'il/quoi et autres.

Mots Clés: Phonologie. Intonation. Dialectologie.

0. Sarrera

Lan honetan Jataben jasotako esaldi korpus baten oinarrituta, bariedade honetako intonazioaren deskripzio txiki bat egin gura dugu. Jatabe Bizkaiko iparraldeko doinu azentudun bariedadeen eremuaren barruan kokatuta dago; zehazkiago Getxo-Gernika bariedadearen barruan. Bariedade honetako gainerako herrietako azentu sistemetan legez, azentu eredua ondoko ezaugarrien arabera deskriba daiteke:

- a. Bereizketa lexikoa: Morfemak (erroak eta atzizkiak) [+am] edo [-am] izan daitezke, [+am] atzizkiek azentua aurreko silaban ezartzen dutelarik.
- b. Hitzak [+am] morfema bat baino gehiago badauzka, lehendabizikoak erabakitzen du azaleko azentuaren kokagunea. Hitzean eratorpen atzizki bortitz bat badago, atzizki honek oinarri osoaren azentuera erabakitzen du.
- c. [+am] morfemarik ez badago, talde prosodikoaren azken silabak jasotzen du azentua

Intonazio eredua aztertzeke azentuaren aurreko ezaugarriak kontutan hartuko ditugu gure beharrea zehar. Gure helburua azterketa fonologikoarekin batera, tonu desberdinen azterketa fonetikoa aurkeztea ere izan da.

Lanaren lehen atalean ematen ditugun datuak jasotzeko eta aztertzeke erabili dugun metodologia azalduko da. Bigarren atalean esaldi deklaratzailen datuak aurkeztuko ditugu eta euren azterketa fonologikoa egingo dugu. Hirugarren atalean kurben konfigurazioak osatzeko erabili ditugun datuetan oinarrituta, tonuen azterketa fonetikoa egingo dugu. Laugarren atalean galderazko esaldiak ikertuko dira. Azkenik, bosgarren atalean ondorio orokor batzuk labur-bilduko ditugu.

1. Metodologia

Lan honetan aurkezten ditugun datuak jaso ahal izateko Jatabeko informatzaile bat erabili dugu;¹ informatzaileak alde aurretik idatzita zeuden esaldi batzuk, beraren bariedadearen arabera ahalik eta naturalen, irakurri eta esan egin behar izan zituen. Grabazioak Minidisk sistema digitalaren bidez egin ziren. Jasotako materialak digitalizatu ostean AHOT deritzon programaren bidez neurtu ziren.

Zenbait kasutan datu errealak erabili beharrea, batez ere erkaketak egin ahal izateko, datu normalizatuak erabiliko ditugu. Normalizazioa egiteko Gamindek (2000) Eibarrerako egineko moldeari jarraitu diogu.

2. Esaldi deklaratzailak

Esaldi deklaratzailen datuak aurkezteko kontuan hartuko dugun lehen aldagaia esaldian berba markaturik egotea edo ez izango da; bestalde, bereiz aurkeztuko ditu-

(1) Gure informatzailea 31 urteko Maribi Egia izan da, bihoazkio gure eskerrik beroenak.

gu sintagma bakunez eta sintagma konplexuz osatukoak. Aldagai bi hauen arabera, dauzkagun datuekin ondoko hiru multzo nagusi egin ditzakegu:

- (a) Sintagma bakunez osatuko berba markatubako esaldiak
- (b) Sintagma konplexuz osatuko berba markatubako esaldiak
- (c) Berba markatudun esaldiak

2.1. Sintagma bakunez osatuko berba markatubako esaldiak

Sintagma bakunez osatuko berba markatubako esaldien datuak aurkezteko adiztaren egongunea, sintagma kopurua eta sintagmen silaba kopuruak hartuko ditugu kontuan. Baldintza bi horien arabera ondoko aukerak dauzkagu:

Aditza amaieran:

- Silaba biko sintagma bat eta aditza (s2a)
- Hiru silabako sintagma bat eta aditza (s3a)
- Silaba biko sintagma bi eta aditza (ss2a)
- Hiru silabako sintagma bi eta aditza (ss3a)

Aditza erdian:

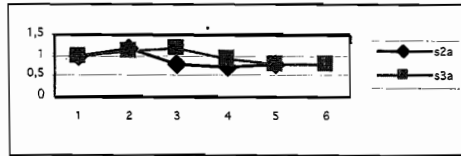
- Silaba biko sintagma bi eta aditza (s2as2)
- Hiru silabako sintagma bi eta aditza (s3as3)

2.1.1. Aditza amaieran

s2a	1	2	3	4	5
amak saldu dau	217	258	165	160	160
onek saldu dau	215	250	179	160	155
ure saldu dau	223	253	165	163	163
lurre saldu dau	228	245	163	157	165
amak saldu dau	225	285	179	176	176
onek saldu dau	231	266	187	176	179
ure saldu dau	239	266	185	176	176
lurre saldu dau	225	255	190	176	179
batez-bestekoa	225	260	177	168	169
norm.	1	1,2	0,8	0,7	0,8

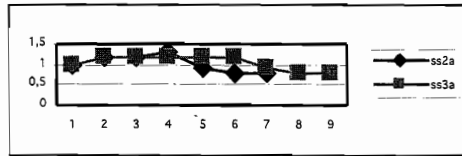
s3a	1	2	3	4	5	6
gixonak saldu dau	220	260	263	190	173	176
lagunek saldu dau	215	258	269	195	171	176
sagarra saldu dau	209	236	258	204	174	174
bedarra saldu dau	215	234	250	185	171	171
lagune sartu da	206	222	230	176	168	163
lagunek saldu dau	212	245	264	176	171	168
sagarra saldu dau	201	225	247	179	160	160
bedarra saldu dau	209	231	258	171	160	165
batez-bestekoa	211	239	255	185	169	169
norm.	1	1,1	1,2	0,9	0,8	0,8

Egitura mota bien kurben konfigurazioak erkatuta ondoko grafikan ikus daitezke:



ss2a	1	2	3	4	5	6	7
amak ure saldu dau	212	255	258	275	185	165	168
onek ure saldu dau	212	253	246	258	176	165	168
onek lurre saldu dau	212	242	239	266	182	168	176
amak lurre saldu dau	209	245	264	272	190	176	179
batez-bestekoa	211	249	252	268	183	169	173
norm.	1	1,2	1,2	1,3	0,9	0,8	0,8

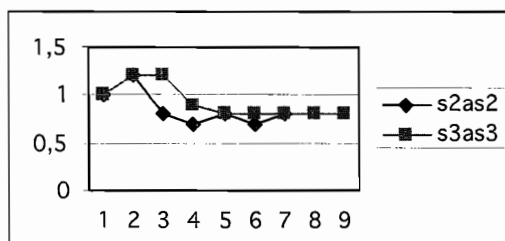
ss3a	1	2	3	4	5	6	7	8	9
gixonak sagarra saldu dau	217	245	245	245	258	261	190	165	163
lagunek bedarra saldu dau	206	239	245	245	242	245	180	165	168
gixonak bedarra saldu dau	215	255	261	253	255	261	190	160	168
batez-bestekoa	213	246	250	248	252	256	187	163	166
norm.	1	1,2	1,2	1,2	1,2	1,2	0,9	0,8	0,8



2.1.2. Aditza erdian

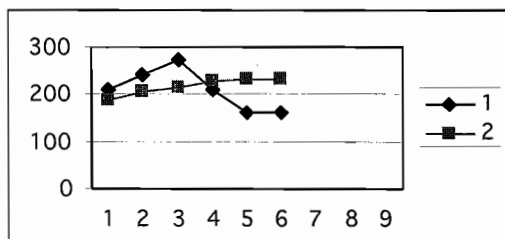
s2as2	1	2	3	4	5	6	7
amak saldu dau ure	250	285	204	179	179	179	185
onek saldu dau ure	246	277	204	179	182	176	176
onek saldu dau lurre	236	277	190	174	185	179	182
amak saldu dau lurre	220	261	185	176	179	176	185
batez-bestekoa	238	275	196	177	181	178	182
norm.	1	1,2	0,8	0,7	0,8	0,7	0,8

s3as3	1	2	3	4	5	6	7	8	9
gixonak saldu dau sagarra	234	266	272	190	171	165	182	182	176
lagunek saldu dau bedarra	215	261	272	185	174	176	176	176	176
lagunek saldu dau sagarra	209	245	272	204	179	179	179	179	173
gixonak saldu dau bedarra	206	239	250	185	174	171	174	176	171
batez-bestekoa	216	253	267	191	175	173	178	178	174
norm.	1	1,2	1,2	0,9	0,8	0,8	0,8	0,8	0,8

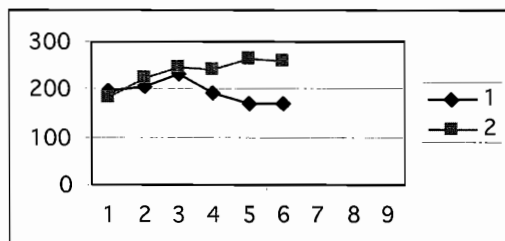


Aurreko esaldi deklaratzailen kurbetan ikusi dugun moduan, esaldia zati bitan banatuta agertzen zaigu; lehen zatia hasieratik galdegaigunera artekoa dugu, bigarrena berriz, aditzetik amaierara artekoa. Esaldiaren gailurra lehen zatian kokatzen da, galdegaigunean dagoen sintagmaren silaba azentudunean hain zuzen ere. Fokalizatuko sintagma aditz aurrekoa izaten da gehienetan, hala ere zenbaitetan aditza bera izan daiteke; horrelakoetan esaldiak osagai bakarra dauka. Ondoko taula eta irudietan fokalizazio desberdinen adibide bi ikus daitezke:²

	1	2	3	4	5	6
bedarrâ saldu dau (1)	212	242	272	209	160	163
bedarra saldu dâu (2)	187	204	217	228	234	234



	1	2	3	4	5	6
alabê sartu da (1)	195	206	234	193	168	168
alabe sartu dâ (2)	182	223	245	242	264	261



Berba azentubakoez osaturiko esaldietan, hots azentu lexikorik ez dagoenean, kurbari dagokion konfigurazioaren azalpenerako tonuen eskema orokorra honako hau

(2) ^ ikurraren bidez fokalizatuko elementua adierazi gura dugu.

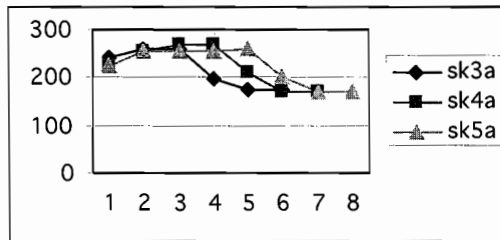
dugu (beste barietate batzuetarako proposatuko bera da Gaminde 1999a, Elordieta eta lag. 1999, Hualde 1999, Hualde eta lag. 2000):

%LH- H*L

2.2. Sintagma konplexuz osatuko berba markatubako esaldiak

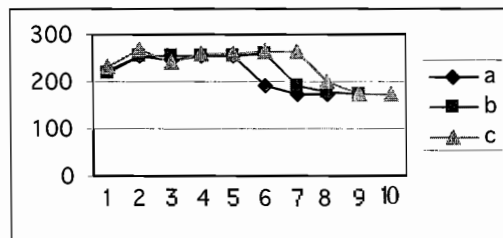
Sintagma konplexuz osatutako berba markatubako esaldien datuak aurkezteko aditzaren egongunea ez eze, sintagmen kopurua eta euron silaba kopuru osoa ere kontuan hartuko ditugu. Aukeratu ditugun izenak silaba bat eta bikoak izan dira eta adjektiboak, berriz, mugatzailearekin batera silaba bikoak eta hirukoak. Esaldiak sintagma bakarra daukanean, sintagma hori hiru, lau eta bost silabakoa izan daiteke (sk3, sk4 eta sk5):

	1	2	3	4	5	6	7	8
sk3a	242	258	261	198	174	176		
sk4a	223	255	269	269	212	171	168	
sk5a	223	253	255	255	261	203	171	171

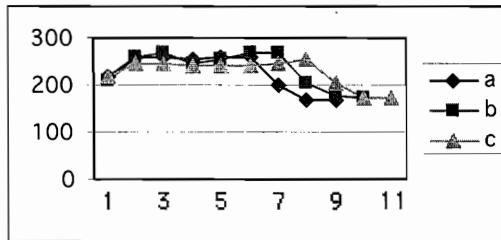


Grafikan ikusten den moduan, H*L tonua sintagma osoaren azken silabagaz batzen da. Esaldian sintagma bi egonez gero, aztertu ditugun aukerak, sintagma bakun (s) eta konplexuen (sk) silaba kopuruen arabera, honako hauek izan dira:

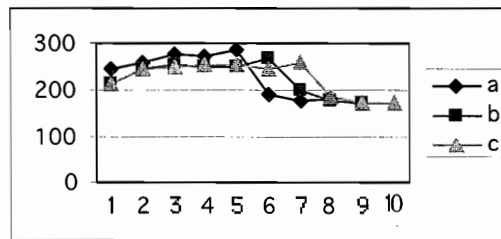
	1	2	3	4	5	6	7	8	9	10
onek lur ona saldu dau (a)	223	253	247	253	253	190	174	171		
onek sagar ona saldu dau (b)	220	255	253	253	255	261	193	179	171	
onek sagar gogorra saldu dau (c)	234	266	239	261	258	264	264	201	174	174



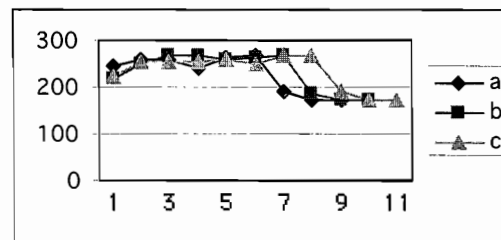
	1	2	3	4	5	6	7	8	9	10	11
gixonak lur ona saldu dau (a)	220	258	261	253	261	261	198	168	168		
gixonak sagar ona saldu dau (b)	209	261	266	245	255	266	269	204	176	174	
sagar gogorra saldu dau (c)	217	247	247	242	242	239	247	253	206	174	174



	1	2	3	4	5	6	7	8	9	10
lur ona onek saldu dau (a)	245	261	277	275	285	193	179	182		
sagar ona onek saldu dau (b)	215	247	253	250	250	269	198	176	174	
sagar gogorra onek saldu dau (c)	215	245	250	255	253	247	261	185	174	174



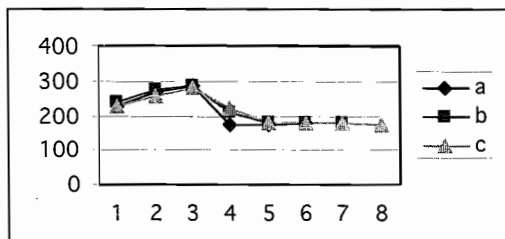
	1	2	3	4	5	6	7	8	9	10	11
lur ona gixonak saldu dau (a)	245	261	261	242	264	269	193	174	171		
sagar ona gixonak saldu dau (b)	217	250	266	266	258	264	266	187	174	174	
sagar gogorra gixonak saldu dau (c)	225	255	255	255	260	250	266	266	190	171	171



Ikusi ditugun kasu guztietan, sintagmak konplexuak izan arren, galdegaigunean dagoen sintagmaren silaba azentudunean azentu-tonuduna txertatzen da sintagma bakunen kasuetan legez

Aditza esaldiaren lehen egongunean egonda honako adibideak jaso ditugu:

	1	2	3	4	5	6	7	8
saldu dau lur ona (a)	225	266	285	176	174	179		
saldu dau sagar ona (b)	239	277	288	209	182	182	182	
saldu dau sagar gogorra (c)	225	258	280	220	179	179	179	176

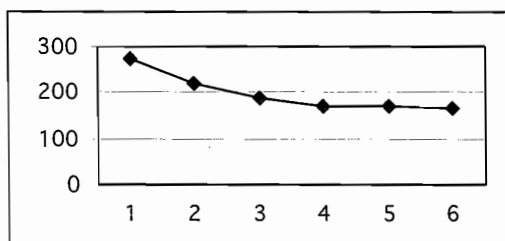


Aditza bera esaldiaren lehen sintagman agertzen denean, azentu-tonudunak berdin txertatzen dira.

3.3. Berba markatudun esaldiak

Berba edo sintagma azentudunen bat egonez gero, H*L tonua azkena ez den beste edozein silabatan txertatzen da, hots, azentu lexikala dagoen silaban; adibidez:

	1	2	3	4	5	6
légusu sartu da	266	215	187	174	185	174
légusuk saldu dau	275	220	185	168	157	160
Batez-bestekoa	271	218	186	171	171	167



Gainerako datuak aurkezteko aditzaren egongunea hartuko dugu kontuan. Aztertu ditugun aurkerak honako hauek dira:

Aditza amaieran:

Azentubakoa + silaba biko azentuduna + aditza (ssm2a)

Azentubakoa + hiru silabako azentuduna + aditza (ssm3a)

Hiru silabako azentuduna + silaba biko azentuduna + aditza (sm3sm2a)

Hiru silabako azentuduna + hiru silabako azentuduna + aditza (sm3sm3a)

Aditza erdian:

Silaba biko azentuduna + aditza + hiru silabako azentubakoa (sm2as3)

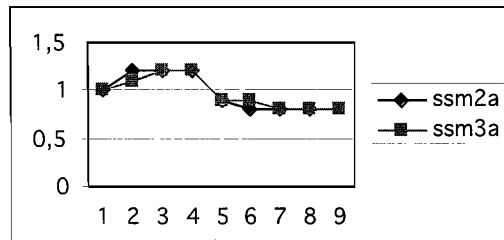
Hiru silabako azentuduna + aditza + hiru silabako azentubakoa (sm3as3)

Silaba biko azentuduna + aditza + hiru silabako azentuduna (sm2asm3)

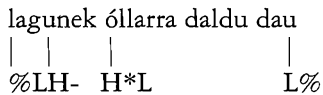
Hiru silabako azentuduna + aditza + hiru silabako azentuduna (sm3asm3)

3.3.1. Aditza amaieran

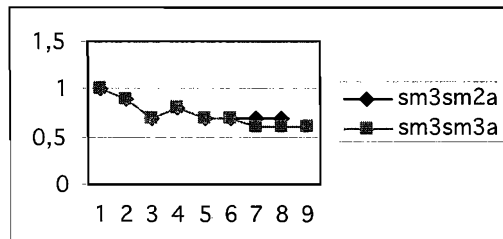
	1	2	3	4	5	6	7	8	9
ssm2a		1	1,2	1,2	1,2	0,9	0,8	0,8	0,8
ssm3a		1	1,1	1,2	1,2	0,9	0,9	0,8	0,8



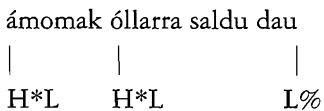
Ikusten den moduan, H*L azentu tunuduna silaba azentudunean txertatzen da; aurreko sintagma azentubakoa denean honako hau dugu:



	1	2	3	4	5	6	7	8	9
sm3sm2a		1	0,9	0,7	0,81	0,7	0,7	0,7	0,7
sm3sm3a		1	0,9	0,7	0,81	0,7	0,7	0,6	0,6

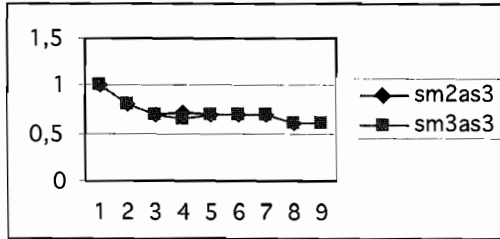


Sintagma azentudun biak aditzaren aurrean agertzen direnean, mailakatzearen ondorioz osagai bi agertzen zaizkigu:

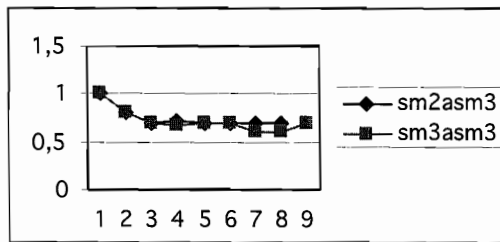


3.3.2. Aditza erdian

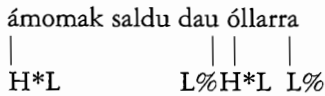
	1	2	3	4	5	6	7	8	9
sm2as3		1	0,8	0,7	0,72	0,7	0,7	0,7	0,6
sm3as3		1	0,8	0,7	0,66	0,7	0,7	0,7	0,6



	1	2	3	4	5	6	7	8	9
sm2asm3	1	0,8	0,7	0,72	0,7	0,7	0,7	0,7	0,7
sm3asm3	1	0,8	0,7	0,67	0,7	0,7	0,6	0,6	0,7

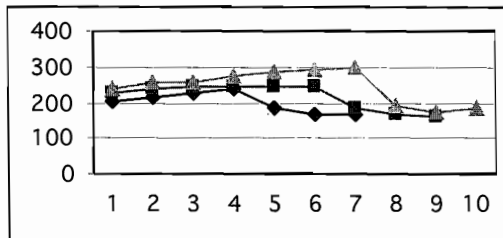


Sintagma azentudun bat aditzaren ostean agertzen denean, tonuak ondoko era honetara banatzen dira:

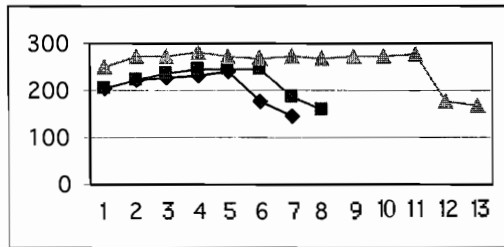


Labur-bilduz sintagma azentudunik ez dagoenean, H*L tonua aditz aurreko (fokoaren arabera) sintagmaren azken silaban txertatzen da; ondoko adibideetan luzera desberdinetako sintagmak ikus daitezke:

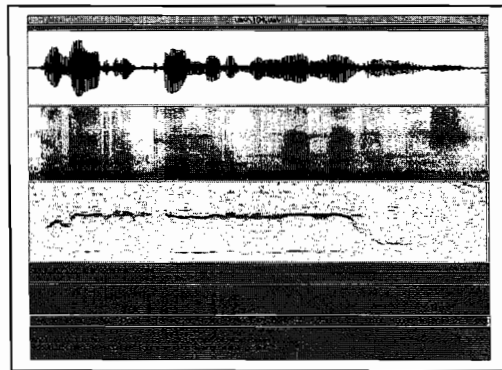
	1	2	3	4	5	6	7	8	9	10
laguneri saldu tzet	201	217	225	239	187	165	165			
gure laguneri saldu tzet	228	236	245	247	245	245	187	168	163	
gure lagunenari saldu tzet	239	255	258	277	288	291	299	190	176	187



	1	2	3	4	5	6	7	8	9	10	11	12	13
laguneana yonas	204	225	228	231	239	176	146						
alarguneana yonas	206	223	236	245	245	247	186	160					
gure erriko alarguneana yonas	250	275	275	280	272	266	272	269	275	275	277	179	168



Aipatu ditugun ezaugarri guztiak ondoko kurban argi agertzen zaizkigu:

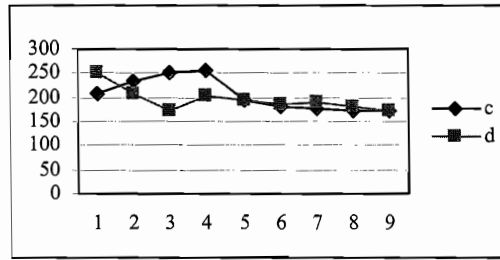
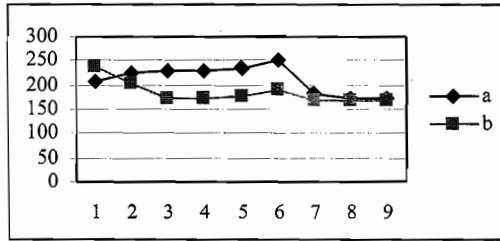


gure erriko alarguneana yonas

Bestalde azentu lexikal batek tonuen mailakatzea eragiten du eta azentu lexikal bakoitzeko osagai bat sortzen da; aukera guztien arabera ondoko konbinazioak dauz-
kagu:

- azentubakoa + azentubakoa (a)
- azentuduna + azentubakoa (b)
- azentubakoa + azentuduna (c)
- azentuduna + azentuduna (d)

	1	2	3	4	5	6	7	8	9
lagunen alabe sartu da	206	223	228	228	236	253	182	171	174
légusun alabe sartu da	239	204	171	171	176	190	168	168	168
lagunen líbiru saldu dau	209	236	250	258	193	179	176	171	171
légusun líbiru saldu dau	253	209	174	204	195	187	190	182	174



Hualde eta lagunen (2000) beharren egineko azterketarik jarraikirik, ondoko azterketa proposa dezakegu

lagunen alabe sartu da
 | | | | |
 %LH- H*L L%

légusun alabe sartu da
 | | | | |
 H*L %LH-H*L L%

lagunen líbiru saldu dau
 | | | | |
 %LH- H*L L%

légusun líbiru saldu dau
 | | | | |
 H*L H*L L%

3. Tonuen azterketa fonetiko

Azterketa fonologikoa egiteko erabili ditugun tonuen azterketa fonetiko egin dugu esaldian sintagma batetik bestera dagoen aldea aztertu ahal izateko. Gorago esan dugun moduan, azentubako esaldietan era bitako konfigurazioak daude; bata hasieratik aditzera eta, bestea, aditzetik amaierara artekoa. Tonu altuak eta baxuak altuagoak edo baxuagoak izango dira esaldiaren lehen edo bigarren egongunean badaude; hori dela eta tonuen emaitzak agertzen diren silabaren arabera emango ditugu. Aztertuko ditugun tonuak %L, H-, H*L eta L% izango dira.

Esaldiaren barruan berba azentudunik ez dagoenean; %L tonua H*Lren aurrean edo H-ren aurrean ager daiteke; H*Lren aurrean agertzen denean hainbat altuago da osterantzean baino:

	H*L	H-
%L	230 hz	212 hz

H- tonua egongune bitan ager dakiguke; H*L tonuaren aurrean edo hedatuko beste H baten aurrean; desberdintasunak oso txikiak dira:

	H*L	H
H-	244	248

H*L egongune batzuetan agertzen denez gero, azentudun ez azentudunen arabera egingo dugu lehen banaketa. Ez-azentudunen tonuak egongune bitan batu ditugu; hasierako sintagman aditz aurrean (a) eta aditz aurreko sintagman berau bigarrena izanik (b):

	(a)	(b)
H	262	263
L	185	185

Azentudunen kasuan beste aukera batzuk agertzen dira; haiseran aditz aurrean (a); aditz aurrean sintagma ez azentudun baten ostean (b); hasieran sintagma azentudun baten aurrean (c); aditz aurrean sintagma azentudun baten ostean (d) eta aditz ostean (e)

	(a)	(b)	(c)	(d)	(e)
H	271	255	272	221	189
L	224	194	238	191	172

Tauletan agertzen diren desberdintasun handiak egonguneak eta aurreko sintagmaren azentu lexikoak eragindako mailakatzeak sortukoak dira.

Sintagma konplexudun esaldietan sintagma bien arteko tonuen loturan bigarren sintagmaren lehen silabakoa baxuagoa izaten da lehen sintagmaren azken silabakoa baino; desberdintasuna 9,5 hertzekoa da. Badirudi, hala ere, desberdintasun hau ez dela adierazgarria, izan ere, %L eta H- eta H*L azentu tonudunen arteko desberdintasunen aldean, hau da desberdintasun adierazgarrien aldean, oso txikia da; hona hemen desberdintasun horien batez bestekoak:

HHen artekoa	%LH-en artekoa	H*Len artekoa
9,5 hz	31 hz	70 hz

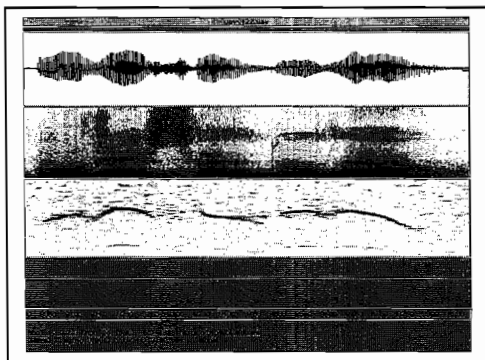
4. Galderazko esaldiak

Jatabeko galderen gaineko azterketa egin ahal izateko jaso ditugun esaldiak hiru multzo nagusitan banatu ditugu; bai/ez galderak, N/Z galderak eta gainerakoak.

4.1. Bai/ez galderak

Atal honetan azentubako sintagmek osatuko esaldiak aztertuko ditugu. Ondoko irudian ikusten den moduan, esaldiaren azken silaban oinarritzko maiztasunaren gora-

behera handia dagoenez, silaba horretan neurketa puntu bi hartu behar izan ditugu, horrexegatik taulen azken zutabe bien zenbakiak azken silabari dagozkio.

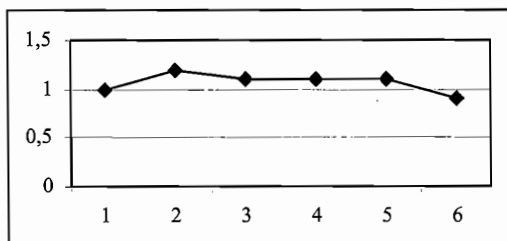


ure saldu dau?

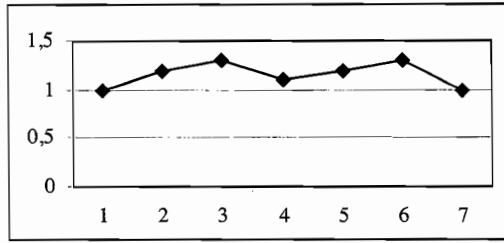
Datuen aurkezpenerako aditzaren egongunea eta sintagma kopurua hartuko ditugu kontuan.

4.1.1 Aditza amaieran

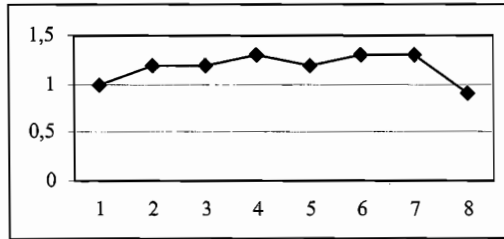
	1	2	3	4	5	6
amak saldu dau?	223	285	255	280	276	239
onek saldu dau?	223	291	250	269	269	204
ure saldu dau?	258	285	253	275	277	217
lurre saldu dau?	242	283	247	266	266	212
Batez-bestekoa	237	286	251	273	272	218
norm	1	1,2	1,1	1,1	1,1	0,9



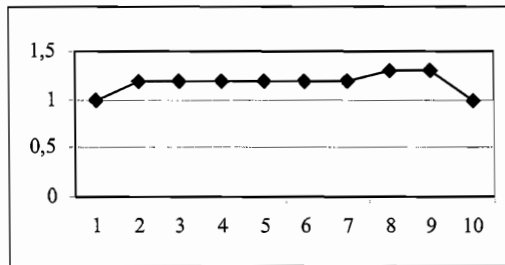
	1	2	3	4	5	6	7
gixonak saldu dau?	220	277	288	247	272	275	231
lagunek saldu dau?	217	266	283	250	280	280	209
sagarra saldu dau?	228	280	283	247	272	283	223
bedarra saldu dau?	223	272	280	247	261	275	228
Batez-bestekoa	222	274	284	248	271	278	223
norm	1	1,2	1,3	1,1	1,2	1,3	1



	1	2	3	4	5	6	7	8
amak ure saldu dau?	236	288	280	310	299	305	299	234
onek ure saldu dau?	223	277	277	302	288	296	294	212
onek lurre saldu dau?	217	275	264	277	269	285	283	204
amak lurre saldu dau?	228	269	266	280	269	277	272	206
Batez-bestekoa	226	277	272	292	281	291	287	214
norm	1	1,2	1,2	1,3	1,2	1,3	1,3	0,9



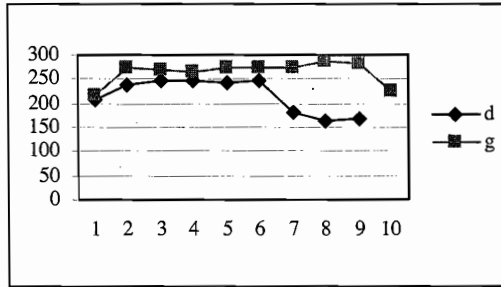
	1	2	3	4	5	6	7	8	9	10
gixonak sagarra saldu dau?	239	283	285	266	277	277	275	294	285	220
lagunek bedarra saldu dau?	215	272	269	264	274	274	272	285	283	225
lagunek sagarra saldu dau?	217	258	275	269	277	283	272	294	280	220
gixonak bedarra saldu dau?	225	261	266	266	275	280	264	283	280	220
Batez-bestekoa	224	269	274	266	276	279	271	289	282	221
norm	1	1,2	1,2	1,2	1,2	1,2	1,2	1,3	1,3	1



Galderazko esaldiek, lehen zatian, deklaratzailerik daukaten egitura bera erakusten dute, desberdintasuna esaldiaren bigarren osagaien agertzen da. Ondoko

taulan eta grafika deklaratuzaile (d) eta galderazko (g) esaldi berberaren erkaketa ikus daiteke:

d	206	239	245	245	242	245	180	165	168	
g	215	272	269	264	274	274	272	285	283	225



Batetik, esaldi osoaren gailurra azken osagaien kokatzen da eta H*L baten bidez gauzatzen da; Gaminde-ren (1999b) lanean Muskildiko galderetarako proposatu genuen moduan hau H?L baten bidez adieraziko dugu. Halandaze, galderazko baten analisisa ondoko era honetara egin dezakegu:

- (a) H*L azentu tonudunaren txertaketa:
lagunek sagarrá saldu dau

|
H*L

- (b) %L H- tonuak txertatu
lagunek sagarrá saldu dau

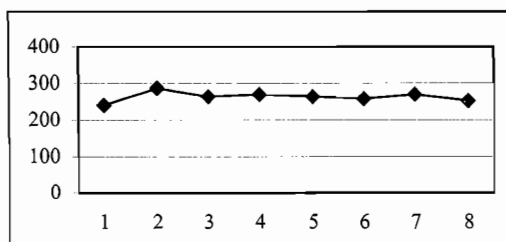
| | |
%LH- H*L

- (c) Galderaren tonuak txertatu:
lagunek sagarrá saldu dau

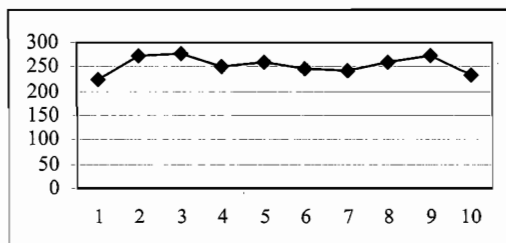
| | |
%LH- H*L H?L

4.1.2. Aditza erdian

	1	2	3	4	5	6	7	8
amak saldu dau ure?	239	294	272	285	275	269	204	253
onek saldu dau ure?	264	305	269	275	269	266	310	255
onek saldu dau lurre?	231	280	261	269	258	255	285	250
amak saldu dau lurre?	223	272	253	264	264	255	288	247
Batez-bestekoa	239	288	264	273	267	261	272	251
norm	1	1,2	1,1	1,1	1,1	1,1	1,1	1,1

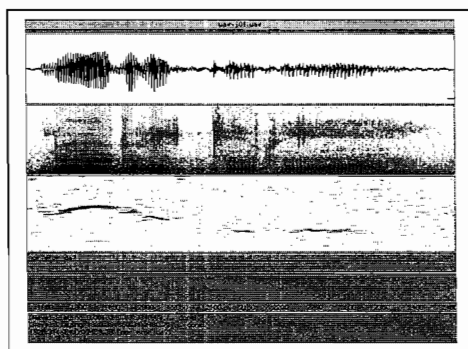


	1	2	3	4	5	6	7	8	9	10
gixonak saldu dau sagarra?	231	291	285	253	261	255	250	266	277	242
lagunek saldu dau bedarra?	228	275	283	242	253	239	239	258	272	236
lagunek saldu dau sagarra?	217	255	269	258	264	242	236	261	280	231
gixonak saldu dau bedarra?	220	272	277	250	263	253	245	264	272	234
Batez-bestekoa	224	273	279	251	260	247	243	262	275	236
norm	1	1,2	1,2	1,1	1,2	1,1	1,1	1,2	1,2	1,1



4.2. N/Z galderak

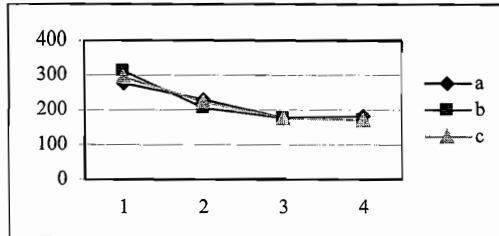
Galdetzaile baten bidez egiten diren N/Z galderetan, tonurik altuena galdetzai-lean bertan kokatzen da; galdetzaile honetatik esaldiaren amaierara arte tonu jaitsie- ra agertzen zaigu. Hona hemen adibide bat:



nor etor da?

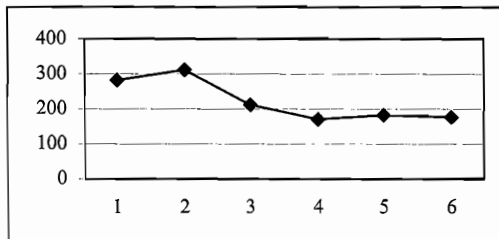
Oinarrizko maiztasunaren konfigurazio bera agertzen zaigu kasu guztietan; ondo-ko adibideetan sintagma eta silaba kopuru desberdinetako esaldiak ikus daitezke:

	1	2	3	4
nor etor da?	277	231	176	182
nok saldu dau?	310	206	176	171
non on sara?	294	225	179	168



Galderzailea silaba bikoa denean azentuduna edo azentubakoa izan daiteke, deklinabidearen kasu markaren arabera; azentubakoa izanez gero, ondoko hau dugu:

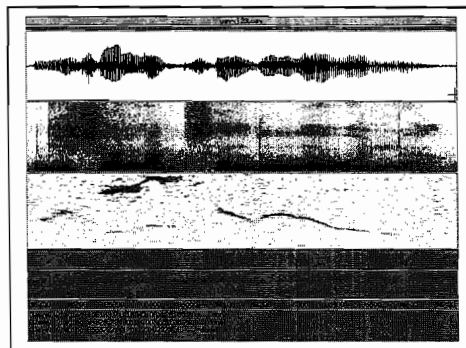
	1	2	3	4	5	6
nori saldu tzesu?	285	313	212	171	185	176



4.3. Gainerako galderak

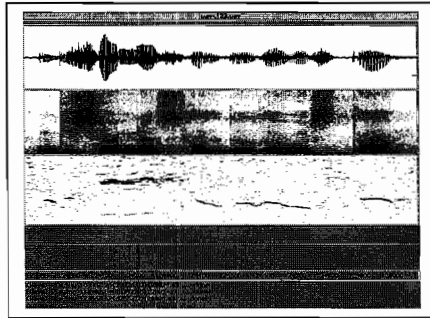
Atal honetan “ala”, “esta” eta “ete”ren bidez egiten diren galderen ezaugarri nagusiak ikusiko ditugu.

Galdera bati “ela” gehitzen zaionean, esaldiaren gailurra aditz aurreko azken silaban kokatzen da:



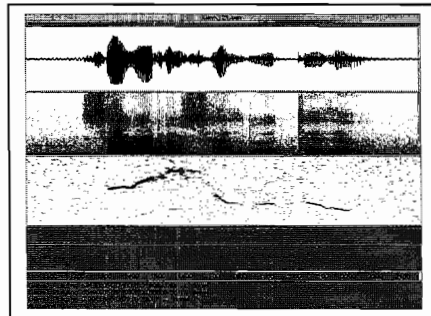
gixonak saldu dau ela?

“esta” esaldiari gehituz gero, esaldiaren gailurra galdegaigunean dagoen sintagmak hartzen du; “esta”ren azken silabak goranzko-beheranzko tonu bat eroaten du; hona hemen adibide bat:



gixonak saldu dau esta?

Azkenik, “ete” gehituz gero, gailurra aditzaren aurreko sintagman agertzen zaigu ete-ren bidez esaldia luzatu egiten dela

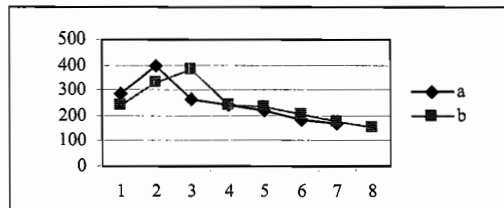


sagarra saldu ete dau?

Silaba edo sintagma kopuruak edozein kasutan ez dio eragiten oinarrizko maiztasunaren konfigurazioari. Ondoko grafikoetan luzera desberdinetako esaldiak ikus daitezke:

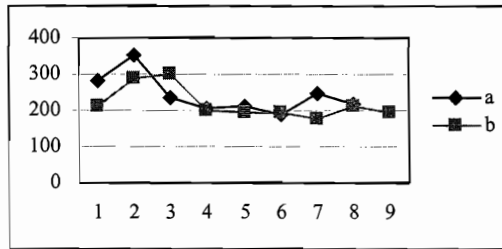
“ela”

	1	2	3	4	5	6	7	8
amak saldu dau ela?	288	394	266	242	223	182	171	
gixonak saldu dau ela?	242	332	381	242	233	209	174	155



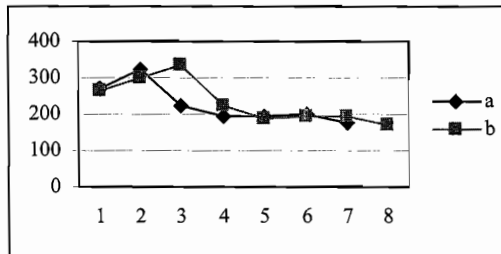
“esta”

	1	2	3	4	5	6	7	8	9
amak saldu dau esta?	283	354	236	206	209	190	247	215	
gixonak saldu dau esta?	212	288	299	201	193	195	174	209	195



“ete”

	1	2	3	4	5	6	7	8
lurre saldu ete dau?	272	326	223	195	195	201	174	
sagarra saldu ete dau?	264	299	337	223	190	195	195	168



5. Ondorioak

Aurreko ataletan ikusi ditugun esaldi mota guztien emaitzak eta proposatu ditugun azterketak labur-bilduz, esan dezakegu azentu markaturik ez dagoenean esaldian osagai nagusi bi baino ez dauzkagula; bata, esaldiaren hasieratik galdegaigunera arte, eta bestea, hortik esaldiaren amaiera arte. Azentu markatutun sintagmarik egonda, galdegaigunearan egon ezik, beste osagai bat gehitzen zaio esaldiari; osagai hau galdegaigunearan aurrean edo aditzaren ostean kokatuta egon daiteke. Esaldien egitura nagusia honela eman dezakegu:

(markatua) [(S) (galdegaigunea)-aditza (S)] (markatua)

Azentu-tonudunak Jatabeko ereduaren H*L ikurraren bidez irudikatuko lirateke, osagai bakoitzeko azentu tonudun bat txertatuko litzateke dagokion azentuarekin lotuta, azentudunen kasuan eta azken silaban azentubakoien kasuan:

Intonazioari buruz egin diren gainerako ereduaren aldean, Jatabeko erdua, Getxo-Gernika izeneko barietatean kokatzen da; tonuen gauzapena ondoko eskema orokorraren arabera txertatzen dela:

[%L H- H* L%]

Aipamenak

- Elordieta, G.; Gaminde, I.; Hernáez, I., Salaberria, J. eta Martín de Vidales, I. (1999): "Another Step in the Modeling of Basque Intonation: Bermeo" In *Text, Speech and Dialogue*, Matousek, V., Mautner, P., Ocelíková eta Sojka, P.(arg.): Plzen, Errepublika Txekiarra.
- Gaminde, Iñaki (1999a): "Azentu eta Intonazioa: egoera eta ikerketa baliabideak" (agertzeko)
- _____, (1999b): "Muskildiko galderen intonazioaz" (eskuizkribua)
- _____, (2000): "Eibarko Euskararen Intonazioaz" FLV-83, 37-52
- Hualde, J. I. (1999): "From phrase-final to post-initial accent in western Basque" (agertzeko)
- Hualde, J.I.; Elordieta, G.; Gaminde, I. eta Smiljanic, R. (2000): "From Pitch-accent to stress-accent in Basque and the typology of accentual systems" (agertzeko)