

LAS EMISIONES "AETERNAE MEMORIAE" DE MAJENCIO Y LOS EDIFICIOS DEL DIVO RÓMULO EN ROMA

RESUMEN: El artículo somete a discusión las monedas conmemorativas acuñadas por Majencio en la ceca de Roma. En las emisiones figuran Rómulo, su hijo, así como otros parientes, Constancio, M. Hércules y Galerio.

En base a estas emisiones se estudian las fachadas de los edificios representados en los reversos de las monedas. El resultado final es que sólo se ha representado un edificio, y se apunta una hipotética reconstrucción.

El autor compara la reconstrucción con el Mausoleo de Rómulo de la Vía Appia y con el llamado templo del divo Rómulo en la *Sacra Via*, y propone que el edificio representado en las monedas era el Mausoleo.

SUMMARY: The article discusses the commemorative coins struck by *Maxentius* in the mint of Rome. In the emissions appears *Romulus*, his son, as well as other relatives, *Constantius*, *M. Herculus* and *Galerius*.

The building's fronts represented in the reverses of the coins are studied on the bases of these emissions. The final result is that only one edifice has been represented, and the author gives an hypothetical reconstruction.

The author compares the reconstruction with the *Mausoleum* in the Via Appia and with the *Templum* of Divo Romulo in the *Sacra Via*, and after that he proposes that the building represented in the coins was the *Mausoleum*.

1. INTRODUCCIÓN

1.1. Edificios

Hay en Roma dos edificios circulares, ambos construidos o atribuidos a Majencio, con los que se han relacionado las representaciones que figuran en dos emisiones de monedas conmemorativas, acuñadas en las cecas de Roma y Ostia, entre los años 309 y 312 d.C.

Uno de ellos es el templo conocido como del Divo Rómulo, situado en la *Sacra Via* del Foro, cerca de la *Basílica Nova* que comenzó Majencio y terminó Constantino. La atribución de esta construcción a Majencio es incierta. De hecho, una inscripción que existió en el mismo edificio hasta el siglo XVI le relacionaba con Constantino.

Se trata de un pequeño templo circular, construido en ladrillo, cubierto con una cúpula y precedido de una fachada cóncava en la que se abren cuatro nichos destinados a sus correspondientes estatuas.

El pórtico central está flanqueado por dos columnas de pórfido, con capiteles de mármol blanco, que sostienen una cornisa con rica decoración. La puerta de bronce es la original. A ambos lados del cuerpo central, y comunicadas con el mismo, se abren dos pequeñas plantas absidiales enmarcadas cada una por dos columnas de *cipollino* (Fig.1).

El segundo edificio es el ahora denominado Mausoleo del Divo Rómulo, situado en la vía Appia, en el complejo residencial que formaban el palacio y el circo de Majencio¹. Es también de planta circular y con cúpula, como el representado en las monedas, y tiene delante de su puerta de acceso un cuerpo anterior de planta rectangular de tipo frontón soportado por seis columnas y con escalinata inferior de acceso. Está rodeado por un cuatripórtico que delimita el conjunto (Fig.2).

De las descripciones se deduce que ambos edificios presentaban igualmente en la fachada seis columnas.

1.2. Monedas

El problema ha surgido al tratar de relacionar estos dos edificios con aquellas acuñaciones efectuadas por Majencio, que llevan la leyenda *AETERNAE MEMORIAE*.

En las monedas majencianas observamos la representación de dos construcciones circulares que corresponden a dos emisiones diferentes, conmemorativas ambas de personajes fallecidos y unidos a él por vínculos familiares. Estas emisiones se realizan en un contexto caracterizado por el uso de la propaganda, en un ambiente prebélico, contra su principal enemigo Constantino².

La primera de ellas está dedicada a su hijo Rómulo. Se trata de un edificio con cúpula, sin frontón, con obra de *opus quadratum* (Fig.3).

Por su parte, en la segunda emisión están representados los *cuatro divi* de la familia Valeria—Rómulo (hijo), M. Hércules (padre), Constancio I (cuñado y hermano adoptivo³), Galerio (suegro)— con un edificio con cúpula que presenta una fachada que unas veces muestra cuatro columnas y otras veces seis⁴ (Fig.4).

Diversos autores han propuesto que el edificio representado en las monedas de la primera emisión, la dedicada exclusivamente a Rómulo, es el de la vía Appia⁵, mientras que otros han visto en la segunda emisión el templo de la Sacra Via⁶.

Pienso que ambas emisiones representan un mismo edificio. En la primera de ellas aparecen aquellos detalles fundamentales que definen el carácter funerario de la construcción, mientras que en la segunda emisión hay un mayor número de elementos formales, aunque conservando las mismas características funerarias. En concreto, las dos emisiones reflejan sin más las fases de construcción del mismo edificio, en un principio con su cúpula circular y en una fase posterior con los nuevos elementos formales añadidos en la parte frontal de la fachada, sobre todo las columnas.

¹ Denominación actual porque, hasta que Antonio Nibby en su obra *Del circo volgarmente detto di Caracalla* publicada en Roma en 1825 lo atribuyó a Majencio, se pensó que el circo era el de Caracalla.

² Se sabe que Majencio tenía otro hijo que todavía estaba vivo en el año 312 d.C. (Panegírico Latino IX (XII), 16, 5) y todo parece indicar que en los años 309-310 d.C. la propaganda majenciana hace claras referencias a sus derechos hereditarios, en los mismos años en que el panegirista al servicio de Constantino hace las correspondientes reivindicaciones dinásticas de este emperador.

³ *Cognatus* puede tener también el significado de cosanguíneo ya que Constancio I era por una parte hermanastro de Majencio al ser hijo adoptivo de M. Hércules y por otra parte estaba casado con Teodora, hija de M. Hércules y hermana de Majencio.

⁴ Los templos de los reversos son tetrástilos o hexástilos en Roma, en cambio en Ostia son siempre hexástilos.

⁵ Entre los que modernamente han apoyado la tesis de una identificación de las monedas de Majencio con el edificio de la vía Appia destaca Frazer, aunque no hace distinción entre las características de las dos emisiones majencianas (Frazer, A., «The Iconography of the Emperor Maxentius' Buildings in Via Appia», *Art Bulletin* 48, 1966, pp. 385 ss.); Hill por su parte identifica las monedas de Divo Rómulo de la primera emisión como correspondientes a una tumba, mientras que dice que las de la segunda emisión más parecen corresponder a un templo que a una tumba (Hill, P.V., «Buildings and monuments of Rome on Coins of the Early Fourth Century, A.D., 294-313», *NAC* 13, 1984, pp. 215-227, especialmente pp. 216-218).

Con el fin de corroborar esta afirmación analizaré en primer lugar las emisiones y en segundo lugar los elementos arquitectónicos presentes en las monedas, tanto los formales como aquellos que articulan la fachada.

2. EMISIONES

2.1. Estudio numismático e histórico de las emisiones

El análisis de las monedas de Majencio en la ceca de Roma da una continuidad en las emisiones que va desde RP (con otras leyendas y tipos y que no va a ser tenida en cuenta), a continuación RBP (sin columnas) y después REP (con y sin columnas).

Para la primera emisión RBP, B, T, Q, en la que se acuñan monedas a nombre de Divo Rómulo⁷ con templo circular en *opus quadratum* y sin columnas, Bastien concedía a toda la emisión una duración que iba del 308 a mediados del 310, mientras que las monedas conmemorativas de Rómulo pertenecientes a esta emisión debieron comenzar en el 309⁸.

En lo que respecta a la segunda emisión, hay dos proposiciones en cuanto a su cronología. Una de ellas es que la emisión RB finalizó hacia el 310 y que la RE comenzó muy poco después con emisiones de Rómulo y M. Hércules a las que se fue incorporando después el resto de los *divi*⁹.

Y la segunda teoría es que la acuñación es simultánea para todos los *divi* y que comenzó después de la muerte de Galerio en mayo del 311.

En esta segunda emisión nos encontramos, por una parte, con monedas de Divo Rómulo que llevan en el reverso el tipo sin columnas, acuñados en REP y ejemplares correspondientes a esta misma oficina y emisión (REP) con columnas y que se acuñan también a nombre de Divo Rómulo.

Rómulo acuña en ambas modalidades con y sin columnas, y mediante un proceso gradual pasó de una a otra, aunque con el mismo significado¹⁰.

Creemos que al conocer la noticia de la muerte de M. Hércules posiblemente Majencio intentó asociar a su padre a las monedas conmemorativas que acuñaba para su hijo Rómulo, cambiando la imagen de las monedas. Comenzó la segunda emisión y asoció los ejemplares conmemorativos de

⁶ Talamo ordenó ambas emisiones de Majencio y en base a los elementos formales de la fachada identificó la primera emisión sin columnas como el mausoleo de la vía Appia, mientras que la emisión con columnas y en base a las figuras que se representan en las monedas lo ha identificado como el templo de la *Sacra Via* (Talamo, E., «Rafigurazioni numismatiche», *Quaderno dell' Instituto di Storia dell' Architettura* 1980, p. 23).

Por su parte Luschi ha identificado (pienso que acertadamente) las figuras representadas en las monedas como eros fúnebres, aunque apunta la idea de que el edificio representado es el templo del Divo Rómulo de la *Sacra Via*, convertido en un templo dedicado a la Gens Valeria, con objeto de servir como propaganda a Majencio (Luschi, L., «L'Iconografia dell' edificio rotondo nella monetazione massenziana e il «Tempio del Divo Romulo», *Bulletino Comunale* vol. 89 (1984, publ. 1985), pp. 41-54).

⁷ C.H.V. Sutherland (*RIC* VI, p. 377 nota 3) recoge dentro de la emisión RBP *Aeternae Memoriae* (sin co-

lumnas) la mención que hace Maurice (Maurice J., *La numismatique constantiniennne*, Paris 1908-1912) tomo I, pp. 191-192) siguiendo a Cohen (Cohen, H., *Description Historique des monnaies frappées sous l'empire romaine*, tomo VI, París 1868) de la moneda n.º 19 de M. Hércules con el anverso IMP MAXENTIVS DIVO MAXIAMIANO PATRI y las n.º 10-11 de Rómulo con la leyenda IMP MAXENTIVS DIVO ROMVLO N V FILIO. Estos ejemplares mencionados por Maurice y Cohen no han sido confirmados.

⁸ Bastien, P., «*Aeternae Memoriae Galeri Maxiamiani*», *RBN*, 1968, vol. 114, pp. 15-43. La emisión de las monedas con cúpula circular está claramente delimitada por la muerte del hijo de Majencio, Rómulo, y la de su padre, M. Hércules. La del hijo ocurrió en el transcurso del año 309, en que fue nombrado cónsul por segunda vez, mientras que la del padre de Majencio debió tener lugar en julio del 310 (Barnes, T.D., *The New Empire of Diocletian and Constantine*, Cambridge, Massachusetts, 1982, para Rómulo véase, pp. 94, 99 y para M. Hércules p. 13 y p. 70, nota 105).

su hijo también al nuevo cambio, abandonando la anterior imagen mediante un proceso gradual, ya que en la segunda emisión parte de las monedas acuñadas para Rómulo presentan ya las columnas.

Indudablemente en ambas emisiones se representa un edificio con claras referencias funerarias: cúpula, puertas, águila. Estos elementos se repiten en las dos emisiones, continuando la misma leyenda *AETERNAE MEMORIAE* e incluso la segunda incorpora nuevos elementos funerarios.

Era mucho más fácil hacer referencia al embellecimiento de un edificio en construcción —la tumba dinástica del propio Majencio, que formaba parte de un complejo residencial— que a un nuevo edificio cuyas características principales son funerarias y por tanto una repetición de la emisión anterior.

Una inscripción relativa al Divo Rómulo descubierta en el Circo de Majencio, muy cercano al Mausoleo¹¹, apunta a que se trata sin duda del mausoleo familiar de Majencio en el cual fue enterrado su hijo (Fig.5).

Su tamaño y capacidad hacen pensar en un sepulcro dinástico para uso del propio Majencio y no en una tumba aislada. Además, encontramos paralelos en los otros complejos tetrárquicos como en el de Diocleciano en Spalato (Splitz, Ex-Yugoslavia) o en el de Galerio en Tesalónica (Grecia) con los sepulcros circulares cercanos a la residencia imperial.

Se ha de considerar también que el Mausoleo majenciano está unido al Circo y a la Residencia Imperial y que entre las ceremonias funerarias romanas que acompañaban al rito de la incineración y después de la inhumación estaban las procesiones que acompañaban a los difuntos. En ellas se conducían sus restos en un carro tirado por elefantes (representaciones de un carro tirado por elefantes tenemos en el díptico de los *Symmachi*, en el British Museum¹² (Fig.6). Esto tiene su culmen durante la época tetrárquica. En todas las villas imperiales podemos ver cómo al lado del mausoleo hay un circo en el que se celebraban las procesiones de los *funus* y este tipo de ceremonias¹³ pasará durante la época constantiniana al ceremonial cristiano¹⁴.

Por otra parte, si tenemos en cuenta la inscripción hallada en el Circo de Majencio nos inclinamos a pensar que este edificio está estrechamente relacionado con el epígrafe, quizás una especie de dedicatoria.

Ésta es posterior a la muerte de Galerio ocurrida en mayo del 311, por lo que da la impresión de que las obras se debieron terminar en torno al 311, y que debía estar dedicado a Rómulo. En

⁹ King (King, C.E., «The Maxentian mints», *NC* 1959, p. 63) y Sutherland (*RIC* VI, pp. 346-347) son de la opinión de que los ejemplares acuñados en honor de Galerio deben ser añadidos a la emisión a raíz de su muerte y que el resto de la emisión debió comenzar después de la muerte de M. Hércules.

¹⁰ Hay un solo ejemplar de *AETERNAE MEMORIAE* que presenta el templo sin columnas que no corresponde a Rómulo (Bastien, P., *op. cit.*, pp. 15-43, cat. n.º 4) reproduce un templo sin columnas. Se trata probablemente de un híbrido acuñado sobre una moneda de la emisión REP a nombre de *Divus Romulus*, ya que este taller era el asignado a Rómulo y no a Galerio. Talamo (*op. cit.*, p. 23) lo da como de M. Hércules, aunque luego en la tabla lo clasifica correctamente como perteneciente a Galerio.

¹¹ *CIL* VI, 1138; *ILS* 673.

¹² Sobre este díptico véase Gracco Ruggini, L., «Il dittico dei Symmachi al British Museum», *RSI* 89, 1977, pp. 425-489.

¹³ Las procesiones en los *funus* son señaladas por Arce comentando el díptico de los *Symmachi*, Arce, J., *Funus Imperatorum*, Madrid 1988, p. 153.

¹⁴ Hay un tipo de basílicas cristianas que adoptan la forma de circo. No se sabe muy bien para qué servían estas basílicas conocidas como cirquiformes, pero entre las hipótesis aducidas se ha dicho que los largos deambulatorios servían para las procesiones que se celebraban en los *funus*. Sabemos que algunas de ellas, como la Basílica de Santa Agneses-Ines en la vía Nomentana de Roma, han contenido restos de miembros de la familia imperial, como Constantina, la hija de Constantino y de Helena, mujer de Juliano (Ammiano Marcelino, *Rerum Gestarum* XXI, 1, 5; XXV, 4, 2).

parte parece lógico al estar enterrado en el cercano mausoleo que debió ser terminado en fechas relativamente próximas al fin del circo¹⁵.

Por todo ello podemos concluir que esta primera emisión debe corresponder a una primera fase de la construcción del mausoleo y que la primera y segunda emisión corresponden a una fase posterior del mismo edificio.

La segunda emisión debe comenzar a mediados del 310, después de la muerte de M. Hércules, continuar en el 311 y finalizar en el 312.

2.2. Análisis de los elementos arquitectónicos formales presentes en las emisiones

Antes de pasar a un estudio de las imágenes acuñadas en estas monedas y al análisis de las diferentes atribuciones que sobre estas representaciones se hacen de edificios conocidos debemos decir que las imágenes arquitectónicas en las monedas romanas se atienen a una serie de criterios o códigos que no tienen en cuenta la realidad formal del edificio. Como ejemplo ubican fuera del templo o entre las columnas que delimitan la nave central la estatua de la divinidad que claramente debe ir en el interior del mismo¹⁶.

En las reproducciones de mausoleos hemos comprobado que hay una serie de elementos formales que son fundamentales para los acuñadores (Fig.7). Uno de ellos es la forma del mismo. Siempre debe quedar claro que se trata de un objeto circular con una cúpula. Eso se cumple en todos los casos.

Otro de los elementos fundamentales es la figura del águila¹⁷ en la parte superior de la cúpula, y el tercer elemento es el de las puertas entreabiertas¹⁸. Si contemplamos las figuraciones de las mismas en las monedas vemos que desde una perspectiva de representación real, el tamaño de la puerta es muy superior al del resto de los elementos formales, las puertas ocupan casi toda la fachada en algunas monedas.

En lo que respecta a las estatuas que decoran los ábsides se han interpretado como Hércules, Dioscuros, Penates etc... La interpretación más acertada a la luz de ejemplares bien conservados (Fig. 8-9), es la que dice que se trata de *eros fúnebres*¹⁹, lo que resulta lógico tratándose de un mausoleo (Fig.10).

Una representación bastante similar, en cuanto a la distribución de las estatuas de la fachada, la tenemos en una pieza de marfil (Fig.11), que se encuentra en el Bayerisches Nationalmuseum de Munich, que muestra la Resurrección y Ascensión de Cristo en el que se ve una puerta de bronce

¹⁵ La gran política constructiva comenzada en Roma por Majencio en el 307 debió sufrir serios problemas a partir del 309. En este sentido conviene recordar cómo a partir de esta fecha la rebelión de Domicio Alejandro llevó el hambre a Roma, lo que provocó serios desórdenes en la capital con más de 6.000 muertos (Panegírico Latino IX, 4, 4; Aurel. Vict., *Caes.* 40, 24; Eus. *Caes.*, *Hist. Eccl.* 8, 14, 3.6.)

¹⁶ En estos temas han incidido los estudios de Casey, J., *Understanding ancient Coins*, Londres 1986, pp. 25-28; Prince, M.J., Trell, B., *Coins and their cities: architecture on ancient coins of Greece, Rome and Palestine*, 1977.

¹⁷ El tema del águila fue estudiado por Cumont, F., *L'aigle funéraire d'Hiérapolis et l'apothéose des Empereurs. Études syrienne*, París 1917, pp. 35-118;

Idem, «L'aigle funéraire des Syriens et l'apothéose des empereurs», *B. His. Rel.* 42, 1910., p. 119.

¹⁸ Un análisis de este elemento lo vemos en Haarlov, B., *The Half-Open Door. A Common Symbolic Motif within Roman Sepulchral Sculpture*, Odense 1977; Davies, G., «The Door Motif in Roman Funerary Sculpture» en *Papers in Italian Archeology I: the Lancaster Seminar, B.A.R. Suppl.* 41, 1978, pp. 203-226.

¹⁹ Luschi, L., *op. cit.* pp. 41-54. Se basa en dos ejemplares, uno de ellos procedente del British Museum (este ejemplar ha sido reproducido por diversos autores Kent, J.P.C., Hirmer, M.& A., *Roman Coins*, 1978, lám. 157, n.º 619; Frazer, A., *op. cit.*, ilus. 15; Talamo, E., *op. cit.*, 46 a) y otro de la Bibliothèque Nationale de París (París 1966/156; Talamo, E., *op. cit.*, 46b).

con dos vanos con estatuas a los lados, en la parte superior un friso decorado y sobre esta construcción una linterna con cúpula (esto va en consonancia con los vanos que existían en la fachada del Panteón)²⁰.

Otra placa de marfil procedente de una caja y actualmente depositada en el British Museum muestra también la tumba de Cristo resucitado con la puertas abiertas en las que se entrevé el sarcófago²¹ (Fig.12).

Por último, mencionar un detalle que había pasado desapercibido con anterioridad y que podemos ver en la moneda n.º 30 del tipo IV de Talamo (Fig.13). En ella observamos una serie de manchas que intentan representar uno de los pomos de la puerta. Realmente se ve muy poco, pero por el tamaño sí la podemos relacionar con una moneda acuñada para Constancio Cloro también por Majencio en la ceca de Ticinium²² y en la que aparece por primera vez un edificio circular con cúpula (Fig.14). En esta moneda que no está relacionada con la emisión aquí analizada se aprecia en la puerta un motivo similar en cuanto al tamaño, pero con mayor nitidez.

Un análisis comparativo con representaciones de sarcófagos y urnas cinerarias en las que se encuentra el tema de la puerta nos ha permitido comprobar que en los pomos de las mismas hay representaciones de prótomos de cabezas de leones con las fauces abiertas de las que pende una anilla, como en un sarcófago del siglo III de la provincia de Córdoba²³ (Fig.15), o en una urna cineraria del Vaticano de comienzos del siglo III (Fig.16), así como en otra urna conservada en el British Museum²⁴.

El tema del león no es nuevo como símbolo de vida posterior y de divinización²⁵. Representaciones de león aparecen en las monedas acuñadas para Claudio II el Gótico en la ceca de Roma en la que por primera vez se lee *Memoria Aeterna* en el reverso junto con la representación de un león²⁶, aunque es más frecuente la del águila. Parece claro que, tanto en la representación de la moneda de Constancio de Ticinium como en la de esta emisión en los pomos de las puertas, figuraban cabezas de leones con anillas.

Los diferentes elementos formales así como toda la simbología del espacio en el cual se mueve la representación apunta a un claro motivo fúnebre y conmemorativo del mismo²⁷.

2.3. *La articulación de la fachada: columnas y ábsides*

Como ya hemos mencionado, Emilia Talamo²⁸ relaciona las representaciones de la segunda emisión con el templo del Divino Rómulo en la *Sacra Via* y diferencia tres tipos diferentes de imagen del templo según hayan sido acuñados con cuatro o seis columnas y una variante de cuatro columnas con ábsides.

Esta autora vincula las distintas imágenes del edificio representado en las monedas con la fachada cóncava del templo de la *Sacra Via* y relaciona con los problemas de perspectiva la repre-

²⁰ Coarelli, F., *Guida Archeologica*, Roma 1980, pp. 292-295.

²¹ MacCormack, S.G., *Art and Ceremony in Late Antiquity*, 1981, lám. 40.

²² *RIC VI*, Ticinium 97, lám. IV.

²³ Menéndez Pidal, R., *Historia de España*, tomo II, vol. 2, Madrid 1982, p. 679.

²⁴ MacCormack, S.G., *op. cit.*, lám. 37.

²⁵ El motivo de las cabezas de león como elemento funerario lo encontramos ya en Italia en las urnas fu-

nerarias etruscas, como se puede observar en la colección del Museo de Volterra. Este motivo iconográfico tiene ya todas las características que nos vamos a encontrar en las representaciones del siglo IV.

²⁶ *RIC V*, Claudio II, 236.

²⁷ Las puertas del llamado templo del Divo Rómulo en la *Sacra Via* son las originales y no parece que prótomos de león hayan estado vinculados a la misma.

²⁸ Talamo, E., *op. cit.*, pp. 23-34.

sentación de las dos columnas de pórfido de la puerta (inferiores en tamaño a las de los ábsides) que según hayan sido grabadas darán las cuatro o seis columnas de la moneda.

Encuadraba con esta representación los dos ábsides que presenta el templo de la *Sacra Via* en los cuales ubicaba los vanos en los que están situadas las estatuas de las monedas.

En un análisis de las representaciones del mausoleo vemos cómo en el tipo III de Talamo (Fig.17) se ha reproducido una nave central con dos ábsides laterales. Estos ábsides no cuentan con ninguna estatua en el tipo A, pero sí observamos una estatua en el IIIb, aunque en este caso se advierten dos variantes, como lo podemos observar en dos ejemplares ya reproducidos (vease Fig. 8-9), uno el del British Museum²⁹ en que la estatua está sobre un plinto mientras que en el de B.N.P.³⁰ está apoyada sobre el pavimento.

Por otra parte, en el tipo IIId (n.º 39) vemos cómo hay unos pequeños vanos con forma absidial en la parte superior a ambos lados de la puerta central (Fig.18).

En cambio, en las variantes IIe (Fig.19) se aprecian unas pequeñas figuras, aunque no estén medidas dentro de un absidiolo, tanto en la n.º 41 a como en la n.º 41 b. En ambos casos se trata de representaciones con cuatro columnas.

En aquellos casos en que hay seis columnas no se aprecia nada. Tanto el Mausoleo como el templo del divo Rómulo tienen seis columnas que soportan un friso aparentemente recto con decoración en la parte superior.

Ciertos detalles, como la parte inferior del friso del tipo IIIb n.º 46b, parecen apuntar a un efecto visual que dé sensación de líneas curvadas³¹ o en distinto plano. Incluso este tipo de decoración de friso se adecuaba mejor a fachadas curvas, así como a la alternancia en los frontones curvos y rectos en la figura IIIb, como se puede ver en la obra que Apolodoro de Damasco hizo para Trajano en la ciudad de Roma y que es conocida como Mercados Trajaneos³². Ahora bien, la cúpula da la sensación de abarcar el cuerpo central más los dos ábsides, cosa que no sucede en el templo del Divo Rómulo en que los ábsides son exentos y sí en el Mausoleo en que los absidiolos formarían parte de la fachada y su forma curva respetaría la distribución formal de la fachada representada en las monedas.

3. CONCLUSIÓN

Es posible que en base al conjunto de las monedas se pueda restituir el edificio representado siempre que tengamos en cuenta que al contemplar este tipo de monedas se ha dado una mayor importancia a unos detalles que a otros y que la inclusión de algunos de estos elementos (estatuas o vanos) excluye a otros (columnas).

En base a los datos con los que contamos se puede asegurar que se trata de representaciones de un mismo templo, de forma circular, coronado por un águila con las alas desplegadas mirando a la derecha y con un arquitrabe sostenido por seis columnas. En el centro de la fachada hay una puerta sobre la que hay colocado un frontón triangular; a ambos lados, pequeños vanos sobre los que hay dos pequeñas estatuas. Se accede al templo mediante una escalinata.

²⁹ Tipo Talamo IIIb n.º 46a.

³⁰ Tipo Talamo IIIb n.º 46b.

³¹ Un motivo similar al tipo decorativo que nos encontramos en el friso de las monedas de Majencio se puede observar en una moneda de Adriano acuñada en Alejandría entre los años 117-138 d.C. (Prince, J.M.,

Trell, *op. cit.*, p. 21, fig. 16). Se dice de este ejemplar que la decoración es una representación de la ornamentación vegetal situada en la parte superior del altar, que estaba en el interior del mismo templo.

³² Coarelli, F., *op. cit.*, pp. 116-119.

Por otra parte, la disposición original del templo de la *Sacra Via*, con dos grandes ábsides a ambos lados de la nave central, no suele obedecer al motivo de colocar en ellos estatuas, sino a servir de acceso. Las estatuas suelen ir normalmente en nichos colocados a ambos lados de la puerta principal sobre todo si se trata de eros fúnebres, cuya representación más corriente es por parejas (a esto se oponen los cuatro absidiolos situados a ambos lados del cuerpo central del templo de la *Sacra Via*).

Hay que tener en cuenta también que este tipo de motivos iconográficos no se da en el Foro y es difícil justificar la presencia de una tumba en el Foro romano, a pesar de que para sostener esta hipótesis Luschi (véase nota 6) retoma un relato de Plutarco³³, recoge como paralelo el Panteón de Agripa que iba a ser un *templum* de exaltación familiar, un templo dinástico, y recuerda el *Aedis Gentis Flaviae* erigido por Domiciano y consagrado a su familia divinizada³⁴.

Ahora bien, el tipo de detalles característicos aparte de la cúpula, como son las puertas entrea-biertas, el águila y los eros fúnebres, está más relacionado con mausoleos que con templos familiares, en los que se muestra normalmente a los miembros de la familia en apoteosis o como *divi*, como era el Panteón que, como su nombre indica, estaba dedicado a todos los dioses.

La dedicación de un templo por Majencio a su hijo Rómulo ya divinizado no incidiría en detalles propios de un mausoleo, sino en la apoteosis del mismo³⁵.

La misma leyenda *AETERNAE MEMORIAE*, común a todas las leyendas del reverso, denota un único tratamiento simbólico en torno a un mismo hecho, la construcción o elevación de un mausoleo nuevo. Con este tipo de características, esencialmente funerarias, el nuevo edificio parecería una repetición del mausoleo ya construido en la vía Appia. Un templo de apoteosis tendría un tratamiento diferente, posiblemente con la estatua del *deus* del lugar en la fachada o la cuádriga ascendente con el *divus*. Por todo ello pensamos que estas monedas representan el Mausoleo de Rómulo en la vía Appia.

JOSÉ IGNACIO SAN VICENTE

³³ Plutarco en *Vidas Paralelas*, Poplicola 33, 5-6. Dice «Sepultósele, por resolución de los ciudadanos dentro del recinto de la población hacia la llamada Velia, concediendo participar de la misma sepultura a su descendencia. Ahora ya no se entierra a nadie en ella y lo que hacen es llevar el cadáver a ese punto y, depositándolo en él, se le arrima un hacha encendida, retirándola luego, con lo que se da a entender que se

tiene el derecho, pero se renuncia a aquel honor, y con esto se llevan el cadáver».

³⁴ Coarelli, F., *op. cit.*, pp. 244-245.

³⁵ La inscripción del Circo de Majencio fechada con posterioridad a mayo del 311 nos lleva a considerar que el circo le había sido dedicado, y que el entorno de su memoria estaba próximo a su mausoleo.



FIG. 1. *Templo del Divo Rómulo en la Sacra Via del Foro.*

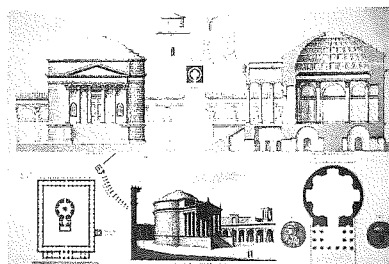
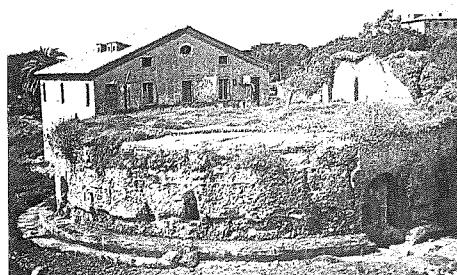


FIG. 2. *Mausoleo del Divo Rómulo en la Via Appia (Roma).*



FIG. 3. *Emisión 1.ª Opus Quadratum.*



FIG. 4. *Emisión 2.ª (4 ó 6 columnas).*



FIG. 6. *Díptico de los Symmachi (British Museum).*



FIG. 7. *Follis Águila-Cúpula Puerta.*

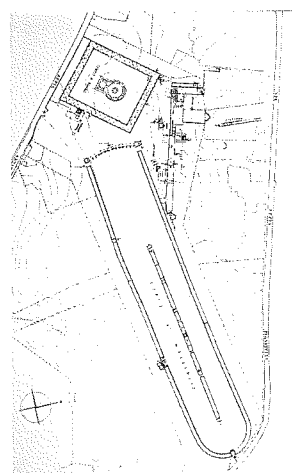


FIG. 5. *Plano de la Villa Imperial de Majencio en la Via Appia.*



FIG. 8. *Follis British Museum (Tipo Talamo IIIb n.º 46 a).*



FIG. 9. *Follis Bib. Nac. París (Tipo Talamo IIIb n.º 46 b).*



FIG. 10. *Eros fúnebre de los Museos Vaticanos.*

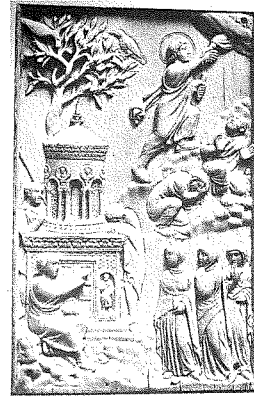


FIG. 11. *Resurrección y Ascensión de Cristo. Placa de marfil. (Bayerisches Nationalmuseum, Munich.)*

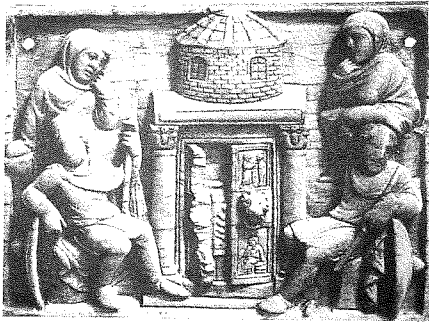


FIG. 12. *Tumba de Cristo. Placa de marfil (British Museum).*



FIG. 13. *Follis Tipo (Talamo) IV, n.º 50.*



FIG. 14. *Follis Ticinium (RIC. VI, Ticinium 97, lam. V).*

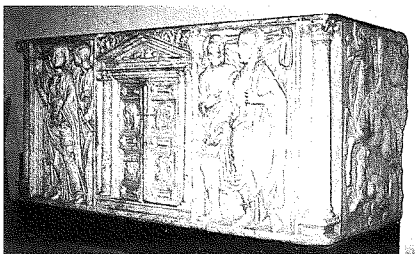


FIG. 15. *Sarcófago de mármol, Córdoba.*



FIG. 17. *Tipo IIIa.*

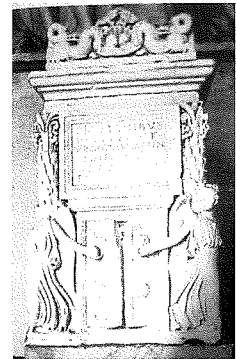


FIG. 16. *Urna funeraria de los Museos Vaticanos.*



FIG. 18. *Tipo IIa.*

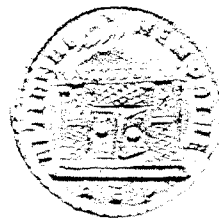


FIG. 19. *Tipo IIe.*

