

## **El nuevo Museo Pedagógico y del Niño de Castilla-La Mancha**

### **The new Museo Pedagógico y del Niño of Castilla-La Mancha**

---

**Juan Peralta Juárez**

**Museo Pedagógico y del Niño de Castilla-La Mancha**

Fecha de recepción del original: abril 2017

Fecha de aceptación: mayo 2017

A lo largo de 27 años el museo ha estado ubicado en los sótanos del Colegio Benjamín Palencia de la ciudad de Albacete, en unas condiciones nada adecuadas para mostrar y custodiar su rico patrimonio histórico-educativo. A lo largo de todos estos años la Administración ha intentado buscar una sede digna para albergarlo, sin que se haya podido conseguir tal fin hasta el año 2015, fecha en que la Consejería de Educación de Castilla-La Mancha decide que los espacios sin utilidad escolar del actual colegio Virgen de Los Llanos de Albacete, es decir, toda el Ala Este del citado edificio más el parvulario que hay en el patio se dedicasen a albergar definitivamente este museo.

Se trata, pues, de un edificio que albergó en su día las antiguas Escuelas Graduadas de Niñas “Eras de Santa Bárbara” allá por el año 1958, fecha de su construcción. Actualmente, son dos plantas con once salas (las antiguas aulas), más el antiguo comedor escolar dedicado a Sala de Usos Múltiples del museo, y dos galerías destinadas a exposiciones temáticas del mundo de la educación. En el parvulario, con cuatro aulas más un gran vestíbulo, se han puesto el archivo, la biblioteca, un aula-taller para los escolares y dos almacenes.



## Distribución de espacios:

### 1. Planta baja:

Al mismo entrar en el museo, el visitante se encontrará con un amplio vestíbulo donde se ha ubicado un mostrador-recepción y vitrinas con objetos de la tienda. La decoración del vestíbulo es una introducción a los temas de este museo: la infancia, la familia y la escuela. A mano izquierda, al entrar, están las salas de exposiciones, relacionadas todas ellas con la Historia de Educación, más los despachos de Administración, vestíbulo-tienda, aseos y Sala de Usos Múltiples. En el sótano, debajo del vestíbulo, un almacén.



### SALA I: LA ESCUELA DE LA RESTAURACIÓN (1874-1931)



Aquí, se puede ver cómo eran las aulas del siglo XIX con sus pupitres multipersonales, ábacos, braserillas, grandes mapas de hule de 1900 a 1925, cuadernos, libros...y un telar como los que

usaban muchos niños en talleres textiles del siglo XIX y primeros años del XX, con esto se pretende mostrar cómo en aquellos años muchos niños no iban a la escuela, sobre todo niñas, dedicándose a tareas domésticas, agrícolas o a trabajar en talleres, como telares o fábricas de textiles.

## **SALA II: DE LA ESCUELA DE LA SEGUNDA REPÚBLICA A LA ESCUELA DEL FRANQUISMO**



La Sala II se ha dividido en dos espacios temático: por un lado, la Escuela de la Segunda República (1931.1939), con símbolos de dicha época y mobiliario original de la época, procedente de escuelas de Yuncos (Toledo) y otras de la provincia de Albacete. Aquí, se puede ver un interesante baúl

de las antiguas Bibliotecas Circulantes, de la época de las Misiones Pedagógicas, años 30 del siglo XX.

En la otra mitad de la sala, está recreada la escuela de la dictadura (1939-1975).

Es de destacar en ella, pupitres bipersonales, que, aunque su origen data de los años 80 del siglo XIX y estuvieron presentes en todos los periodos históricos (desde la Restauración hasta los primeros años de la Transición Democrática), la gente mayor los recuerda de la época del franquismo. Estos pupitres proceden de las antiguas escuelas de Lezuza y Tiriez (años 50 y 60 del siglo XX). También son típicas de esta época las huchas del Domund o Santa Infancia, así como las Enciclopedias Álvarez.



**Escuela de la República**



**Escuela de la dictadura**

### **SALA III: INSTITUTOS HISTÓRICOS DE CASTILLA-LA MANCHA**

Este espacio se ha dedicado íntegramente a los Institutos Históricos de nuestra región, aquellos centros educativos de Segunda Enseñanza creados en toda España a mediados del siglo XIX, que fueron dotados con material científico y de todo tipo para sus gabinetes de Historia Natural, Física, Química y Geografía, principalmente.

De todo el material expuesto, procedente de Institutos de la región, así como de coleccionistas particulares, es de destacar la colección de globos terráneos, entre los que se encuentran dos del antiguo Instituto que había en la calle Zapateros, de Albacete, uno celeste, para estudio del cielo, hecho íntegramente en cartón, salvo el pie que es de madera y otro de escayola, ambos de finales del XIX y principios del XX.

Asimismo, es interesante la colección de planetarios o telurios, microscopios y material de física y química.



#### **SALA IV: USOS MÚLTIPLES**

Está dedicada a salón de actos (conferencias y proyecciones), así como a tres exposiciones: linternas mágicas, la imprenta en la escuela y al aprendizaje de la lectoescritura.



#### **GALERÍA I: HISTORIA DE LA EDUCACIÓN**

En el pasillo de la planta baja, de 60 metros de longitud y 2,50 de anchura, se ha montado una galería dedicada a la Historia de la Educación, los Pedagogos de Castilla-La Mancha, La Inspección Educativa, Educar a una niña y Arquitectura Escolar.



**Exposición: Pedagogos de Castilla-La Mancha**

## 2. Planta Alta

En la planta superior, está lo relacionado con la infancia marginada e instituciones de protección social de los niños, la familia, el juego y el juguete, el mundo del cómic, los títeres y las marionetas, el arte infantil y una sala de exposiciones temporales.

### SALA V: INFANCIAS ROBADAS

Aquí se puede ver todo lo relacionado con los problemas de la infancia en el mundo: niños de la calle, niños-soldado, prostitución infantil, explotación laboral de la infancia...y aquellas instituciones que trabajan por la protección de los derechos del niño. Asimismo, se recrea un antiguo gabinete médico de Auxilio Social, que estaba ubicado en el Hogar del Buen Suceso, de Albacete, de la primera mitad del siglo XX.



### SALA VI: EL REY DE LA CASA

Este espacio está dedicado al niño en el contexto familiar a lo largo del tiempo, cómo ha evolucionado la familia (de la troncal a la monoparental), el papel de los padres y los abuelos en la educación de los hijos y los nietos y el ajuar infantil.



Diorama de una familia de los años 20 del siglo pasado en la localidad albaceteña de Chinchilla.



### SALA VII: ANTÓN PIRULERO

El mundo del juego popular infantil: la rayuela, el zompo, el aro...Juegos de niñas y juegos de niños se recrean en esta sala, con un espacio central para que los niños puedan practicar algunos de sus juegos favoritos, como la rayuela o las chapas.

Además, en dos de sus laterales, hay dos exposiciones: una de caballitos y otra de coches de pedales y patinetes.



### SALA VII: LA NOCHE DE REYES

El mundo de los sueños e ilusiones infantiles de la noche de reyes está plasmado en esta sala, con una importante selección de juguetes de distintas épocas, teniendo especial relevancia el mundo de las muñecas, de las que el museo dispone de una colección de varios centenares.



### SALA IX: HÉROES DE PAPEL

La historia del tebeo en España, desde principios del siglo XX hasta los años setenta de dicha centuria. La historia temática: tebeos de guerra, tebeos del espacio, tebeos de risa, tebeos de hadas (los que leían las niñas de aquellos años). Además, en esta sala se dedica un espacio al mundo del coleccionismo, sobre todo de los álbumes de cromos y soldaditos de plástico y de plomo.



### **SALA X: CACHIPORRA Y CACHIPORRETE**

La última de las salas de exposición permanente de este museo está dedicada al mundo de los títeres y marionetas. Aquí hay ejemplares de Tailandia, República Checa, Sicilia, Alemania, Francia y España, principalmente, así como teatrillos de distintas épocas y un teatro de sombras chinescas.



### **SALA XI: LINTERNA MÁGICA (LA MAGIA DE LA LUZ)**

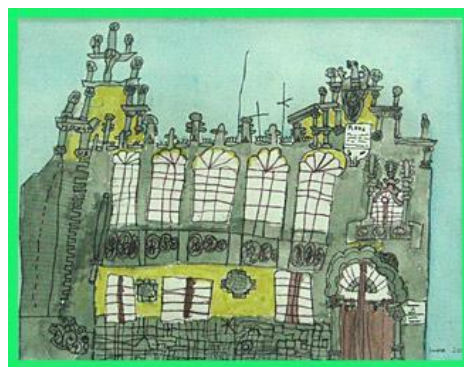


Esta sala se ha montado en un espacio que estaba dedicado a almacén del colegio en la planta superior. En su origen, era un laboratorio escolar, pero que se encontraba totalmente desmantelado. Los voluntarios de la Asociación, que han llevado a cabo el montaje, decidieron aprovechar este local para, tras las correspondientes obras de adaptación, exponer aquí una colección de aparatos de proyección del siglo XIX.



## **GALERÍA II: EL ARTE Y LA CREATIVIDAD INFANTIL**

En este espacio se ubican dos colecciones importantes de dibujos y pinturas infantiles: 1) Trabajos premiados en los antiguos concursos de pintura infantil que organizaba el Colegio Benjamín Palencia de Albacete. 2) Proyecto de Innovación Educativa “Miro lo viejo con ojos nuevos”, del Colegio Dr. Fleming, de Albacete.



## **CENTRO DE DOCUMENTACIÓN DE LA INFANCIA, LA FAMILIA Y LA ESCUELA (CEDOHIFE)**

Se localiza en el antiguo parvulario (año 1988), situado a unos 40 metros del museo propiamente dicho, en el patio escolar. En él se han ubicado la Biblioteca, con 12.000 volúmenes, el Archivo, con más de 6.000 documentos escritos y 35.000 audiovisuales, y dos almacenes, así como un aula-taller para trabajos con los alumnos.

