

**GIPUZKOAKO UDALEN AURREKONTUEN ANALISIA:
2008-2012 EPEALDIA¹**

AGUSTIN ERKIZIA OLAIZOLA

Finantza Ekonomia I Saila

Donostiako Enpresa Ikasketen Unibertsitate Eskola

Universidad del País Vasco/Euskal Herriko Unibertsitatea UPV/EHU

agustin.erkizia@ehu.es

ANDER IBARLOZA ARRIZABALA

Finantza Ekonomia I Saila

Ekonomia eta Enpresa Zientzien Fakultatea -Sarriko

Universidad del País Vasco/Euskal Herriko Unibertsitatea UPV/EHU

ander.ibarloza@ehu.es

ERRAPEL IBARLOZA ARRIZABALAGA

Finantza Ekonomia I Saila

Donostiako Enpresa Ikasketen Unibertsitate Eskola

Universidad del País Vasco/Euskal Herriko Unibertsitatea UPV/EHU

errapel.ibarloza@ehu.es

LABURPENA

Jada sei urte igaro dira azkeneko hamarkadetan pairatu dugun krisialdi ekonomiko gogorrena iritsi zela eta, kimuak kimu, oraindik ere egundoko sarraskiak sorrarazten dihardu. Urakan bat bailitzan agertu zen gure artean eta guztiongan aparteko eragina izan du: gure kontzientzia ekonomikoa astintzeaz gain orain arte normaltzat ematen genituen hainbat portaera kolokan jarri ditu. Kaltetuen zerrenda luze horretan herritarrengandik gertuen dauden erakunde publikoak agertzen dira: udalak. Artikulu

¹ Artikulu hau UPV/EHUko NUPV 13/09 “*Diseño de un sistema de costes en los servicios públicos municipales de Gipuzkoa y su repercusión en el establecimiento de tasas y precios públicos*” ikerketa proiektuaren eta Gipuzkoako Foru Aldundiarekin sinatutako “*Gipuzkoako Udal Zerbitzu Publikoen kostu sistema bat diseinatzeko Lankidetzazko Hitzarmena*”-ren (GAO, 130 zk, 2013-07-09) babesean egin da.

honetan krisiak Gipuzkoako udalen finantza-egoeretan izan duen eragina aztertuko da, eragin negatiboa pairatu zuten lehendabiziko urtetik abiatu (2008) eta aurrekontu likidatuak dauzkagun azkeneko urtera (2012) iritsi arte. Udalen egoera ekonomiko-finantzarioa zein den jakiteko baliagarriak diren, transferentzia arruntekiko menpekotasuna, funtzionamendu gastuak, aurrezki gordina, aurrezki garbia, legezko zorpetze maila, zor bizia eta gastu orokorretarako diruzaintza-gerakina adierazleen egoera eta bilakaerak aurkeztuko dira.

Hitz gakoak: aurrekontuak, udalak, adierazleak, kudeaketa publikoa, administrazio publikoa.

JEL kodea: H72.

ABSTRACT

The economic crisis we are suffering started six years ago. Nowadays we are still suffering it although the society can observe some green sprouts. The crisis has been like a real hurricane: it has affected to our economic consciousness and has questioned some attitudes. The local governments, the ones that are close to the citizens, have suffered the economic hit. In this article we will analyze the effect of the crisis in a concrete situation or area: the financial situation of the local governments of Gipuzkoa since 2008 to 2012. To do this, we will refer to some indications or signs as the dependence of current transfers, operating expenses, gross savings, net savings, the level of legal borrowing, debt and the remaining cash for overheads.

Key words: budgets, local governments, indicators, public management, public administration.

Code JEL: H72.

1. SARRERA

Jakin badakigu iragan berri diren bost urteak (2008-2012) azkeneko hamarkadetako gogorrenak izan direla ikuspegi ekonomikotik. Errealitate gordin hau pertsona eta erakunde gehienetara zabaldu da, eta ez dago arlo publikoan txirotasun ekonomiko hau pairatu ez duen entitaterik. Baina, zein da Gipuzkoako udalen egungo errealitate ekonomiko-finantzarioa?, nola iritsi dira egungo egoerara?, zer neurritan baldintzatu dezake azkeneko bosturtekoaren bilakaerak etorkizun hurbila?...

Galdera hauei eta beste batzuei erantzuteko asmoarekin, ondorengo orrietan Gipuzkoako 88 udalen bost urte hauetako aurrekontu likidatuak oinarritzat hartuz, bost adierazle aztertu dira:

- transferentzia arruntekiko menpekotasuna,
- funtzionamendu gastuak,
- aurrezki gordina,
- aurrezki garbia eta
- legezko zorpetze maila.

Era berean, aurrekontuetan espresuki jasota agertzen ez diren beste zenbait kontzeptu ere landu dira udalen errealitate finantzarioa hobeto ezagutzeko asmoarekin:

- zor bizia eta
- gastu orokorretarako diruzaintza-gerakina.

Adierazle guzti hauek aurrekontuen egitura ekonomikoan oinarritzen dira eta, 100/2004 Foru Dekretuaren arabera, handi-handika bada ere, hona hemen sarrera eta gastuen sailkapen ekonomikoa:

- Sarrerren Sailkapen Ekonomikoa
 - A. ERAGIKETA ARRUNTAK
 - I. kapitulua. Zuzeneko zergak
 - II. kapitulua. Zeharkako zergak
 - III. kapitulua. Tasak eta bestelako sarrerak
 - IV. kapitulua. Transferentzia arruntak
 - V. kapitulua. Ondare sarrerak
 - B. KAPITAL ERAGIKETAK
 - VI. kapitulua. Inbertsio errealak besterenganatzetik eta hirigintzako jardueretatik ondorioztatutako beste sarrera batzuk
 - VII. kapitulua. Kapital transferentziak
 - VIII. kapitulua. Finantza aktiboak
 - IX. kapitulua. Finantza pasiboak

- Gastuen Sailkapen Ekonomikoa
 - A. ERAGIKETA ARRUNTAK
 - I. kapitulua. Pertsonal gastuak
 - II. kapitulua. Ondasun arrunten eta zerbitzuen erosketa
 - III. kapitulua. Finantza gastuak
 - IV. kapitulua. Transferentzia arruntak
 - B. KAPITAL ERAGIKETAK
 - VI. kapitulua. Inbertsio errealak
 - VII. kapitulua. Kapital transferentziak
 - VIII. kapitulua. Finantza aktiboak
 - IX. kapitulua. Finantza pasiboak

Kasu guztietan aztertu nahi den kontzeptuaren esanahia aurkeztu ondoren, bere kalkuluan parte hartu duten osagaiak zeintzuk diren argituko da eta datuak hiru mailaketa izango dituzte: Gipuzkoako 88 udalak, eskualdeka eta biztanleri-estratuen arabera. Era berean, batez besteko datuak aurkeztuko dira biztanleriaren arabera haztatuak.

Gipuzkoako Batzar Nagusietako webgunearen arabera, ikuspuntu geografikotik, Gipuzkoan 7 eskualde bereizi daitezke:

1. Bidasoa Behea (Bidasoa): Hondarribia, Irun
2. Deba Behea
 1. Debaldea: Deba, Mutriku
 2. Elgoibar: Elgoibar, Mendaro
 3. Eibar Ego: Eibar, Soraluze

3. Deba Garaia
 1. Bergaraldea: Antzuola, Bergara, Elgeta
 2. Leintz: Aretxabaleta, Eskoriatza, Leitz-Gatzaga, Arrasate
 3. Oñati: Oñati
4. Donostialdea
 1. Oiartzunaldea: Errenteria, Lezo, Oiartzun, Pasaia
 2. Donostia: Donostia-San Sebastian, Astigarraga
 3. Hernanialdea: Andoain, Hernani, Lasarte-Oria, Urnieta, Usurbil
5. Goierri
 1. Urola Garaia: Ezkio-Itsaso, Legazpi, Urretxu, Zumarraga
 2. Oria Garaia: Altzaga, Arama, Ataun, Beasain, Zerain, Gaintza, Gabiria, Idiazabal, Itsasondo, Lazkao, Mutiloa, Olaberria, Ordizia, Ormaiztegi, Segura, Zaldibia, Zegama
6. Tolosaldea
 1. Zumebatzarrea: Abaltzizketa, Albiztur, Alegia, Alkiza, Altzo, Amezketa, Anoeta, Baliarrain, Belauntza, Berastegi, Berrobi, Bidegoian, Elduain, Hernialde, Ibarra, Ikaztegieta, Irura, Leaburu, Gaztelu, Legorreta, Lizartza, Orexa, Orendain, Tolosa
 2. Herniobeia: Aduna, Asteasu, Larraul, Billabona, Zizurkil
7. Urola Kosta
 1. Zarautzaldea: Aia, Getaria, Orio, Zarautz
 2. Zumaialdea: Aizarnazabal, Zestoa, Zumaia
 3. Iraurgi: Azkoitia, Azpeitia, Beizama, Errezil

Banaketa hau kontuan hartuz, Gipuzkoako biztanleriak ondorengo bilakaera izan du azkeneko bost urtetan:

1. Taula: Gipuzkoako biztanleriaren bilakaera eskualde mailan

Eskualdea	2.008	2.009	2.010	2.011	2.012	Udalerrri kop.
Bidasoa Behea	77.229	77.409	77.402	77.505	77.620	2
Deba Behea	54.792	54.923	55.007	55.129	55.428	6
Deba Garaia	61.711	61.922	61.862	61.915	62.343	8
Donostialdea	322.347	324.493	325.108	326.302	326.822	11
Goierri	67.216	67.690	67.948	68.079	68.250	21
Tolosaldea	46.649	47.140	47.405	47.636	48.099	29
Urola Kosta	71.112	72.121	72.531	73.041	73.535	11
Guztira	701.056	705.698	707.263	709.607	712.097	88

Iturria: Instituto Nacional de Estadística (INE). Egileek egina

Hiriburuak bere eskualdean duen garrantziagatik Donostialdea alde batera utziko bagenu, gainontzeko eskualdeek kopuru berdintsuko biztanleria dute, Tolosaldea eta Bidasoa Behea direlarik biztanle gutxien eta gehien dituzten eskualdeak.

Orokorrean biztanleriak etengabeko gorakada xumea adierazten du, Gipuzkoan eta baita eskualde bakoitzean ere, Bidasoa Behea eskualdeko 2009-2010 urtea salbuespena izanik.

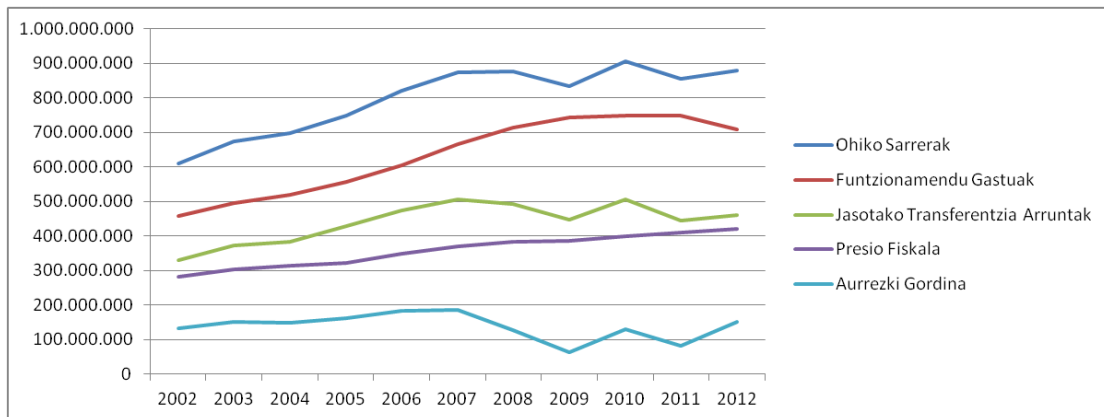
2. Taula: Gipuzkoako biztanleriaren bilakaera estratuen arabera

Estratua	2.008	2.009	2.010	2.011	2.012	Udalerri kop.
1 - 1.000	12.297	12.470	12.660	12.637	12.722	32
1.001 - 5.000	51.028	51.842	52.177	52.622	52.962	23
5.001 - 10.000	85.295	85.940	86.338	86.857	87.378	13
10.001 - 20.000	196.825	198.261	198.577	199.018	200.016	14
20.001 - 50.000	110.449	110.877	111.067	111.282	111.508	4
50.001 - 100.000	60.914	60.951	60.938	61.006	61.102	1
> 100.000	184.248	185.357	185.506	186.185	186.409	1
Guztira	701.056	705.698	707.263	709.607	712.097	88

Iturria: INE. Egileek egina

Biztanle gehien duen estratua, hiriburua alde batera utziaz (%26), 10.000-20.000 biztanleko estratua da nabarmen (%28), 50.000 (%16), 10.000 (%12) eta 100.000 (%9) biztanlekoen aurretik. Biztanle gutxien duen estratua 1.000 biztanleko estratua da (%2). Gipuzkoako biztanleriaren %50a, 20.000 biztanle baino gutxiago duen udalerrietan bizi da. Hauetatik gehienak, 10.000-20.000 estratuan kokatzen dira. Donostiarrak dira Gipuzkoako biztanleriaren %26a.

Aurrekoaz gain, adierazle desberdinen azterketari ekin baino lehen halabeharrezkoa da krisiaren eraginari aipamena egitea. 2008-2012 epealdia, krisiaren barne dagoen epealdia da eta adierazle hauen emaitzen ondorioetan egoera hau nahitaez izan beharko da kontuan. Hortaz, hona hemen, Gipuzkoako Udalen ohiko jarduera kontuan hartuta, krisiaren eragina argi eta garbi adierazten duen grafikoaren ikuspegia.

1. Grafikoa: Ohiko jardueraren sarrera, gastu eta aurrezkiak 2002-2012

Iturria: Gipuzkoako Foru Aldundia (GFA). Egileek egina

Alde batetik, ohiko jardueraren sarrerak aurkezten dira: gorantz egonkor ageri den presio fiskala (sarreraren lehen hiru kapituluak jasotzen dira) eta jasotako transferentzia arruntak biltzen ditu. Azken hau da, hain zuzen ere, krisiaren eraginaren adierazlerik ikusgarrienetariko bat. Transferentzia arruntan jatorria, nagusiki, Foru Aldundiak udalei banatzen dizkien foru fluxuetan dago. Fluxu hauetan aparteko garrantzia du Udal Finantzaketarako Foru Funtzak, eta bere osagaiak, batik bat, Balio Erantsiaren gaineko Zerga (BEZ), Pertsona Fisikoen Errentaren gaineko Zerga (PFEZ)

eta Elkarteen gaineko Zerga dira. Preseski, hauen likidazioa edo diru-bilketa izan da jaitsiera nabarmenena pairatu duena.

Beste aldetik, udalen ohiko jarduera aurrera eramateko beharrezkoak diren funtzionamendu gastuak aurkezten dira (gastuen 1, 2 eta 4 kapituluak jasotzen dira, udalek emandako diru laguntzak ezik). Adierazle honen ibilbidea nahiko esanguratsua da, 2008 urtera arte gorantz doa etengabe, 2009an moteltzen hasten da, 2011an parekatu eta 2012an, eutsi ezinean, beherantz doa.

Bukatzeko, adierazle hauen ondorio den aurrezki gordina aurkezten da. Aurrezki gordinak, nagusiki, finantza gastuei eta inbertsioei aurre egin behar die. Grafikoan erraz parekatzen da jasotako transferentzia eta ohiko sarrerren lerroekin, hala ere, funtzionamendu gastuak gutxitzearen eraginez, 2012an, transferentzia arrunt eta ohiko sarrerena baino goranzko malda handiagoa azaltzen du.

Puntu honetara iristean eta hautatuak izan diren kontzeptuen analisiarekin sartu aurretik, ezin aipatu gabe utzi, azkeneko hamarkadetan udalen errealitate ekonomiko-finantzarioa hobeto ezagutzeko borondatearekin, Gipuzkoako Foru Aldundiko Ogasun eta Finantza Departamentuko Zerga eta Finantza Politikako Zuzendaritza Nagusiko Erakundeekiko Konpromisoen Zerbitzuak burututako lana. Gaur egun arlo publikoan hainbeste aldiz entzun ohi den gardentasun hitza errealitate bihurtu zuten, besteak beste, edonorentzat eskuragarri dagoen webgune berezi bat sortuz: www.udalgida.net. Erreferentzia hau lan honetarako ezinbesteko informazio-iturri bilakatu da.

2. TRANSFERENTZIA ARRUNTEKIKO MENPEKOTASUNA

Aurreko grafikoan ageri den bezala, Gipuzkoako datuetan sarrera arruntan bost kapituluetatik, 4. kapitulua, transferentzia arruntak kapitulua da, kopuruari dagokionez, sarrerarik garrantzitsuena. Arestian adierazi den bezala, eragiketa edo gastu arruntak finantzatzera bideratuak diren eta beste entitateetatik, gehien bat Foru Aldundiko funtsetik, datozen transferentzia arruntak dira. Transferentzia hauek ez dute bueltan zuzeneko ordain ematerik edo kontraprestaziorik jaso behar eta, nagusiki, biztanleriaren araberakoa izaten da bere transferentziaren zenbatekoa. Jasotako transferentzia arruntak, bere balio absolutuan, sarrerren laugarren kapitulua hartzen du kontuan.

Transferentzia arruntekiko menpekotasuna adierazle erlatiboak, transferentzia horiek sarrera arruntetan duten garrantzia edo pisua, ehunekotan, jasotzen du. Adierazle honek, beraz, sarrera arruntek transferentzia arruntekiko duten menpekotasun-mailaren berri ematen du eta hasiera batean, udalarentzat menpekotasun hau zenbat eta txikiagoa izan hobe.

Bere kalkuluan ondorengo kapituluek parte hartuko dute:

$$\left[\frac{S_4}{\sum_1^5 S_i} \right] \times 100$$

Non:

- S_4 ; Transferentzia arruntak, balio absolutuan: Sarrerren 4. kapitulua
- $\sum_1^5 S_i$; Sarrera arruntak

**3. Taula: Gipuzkoako udalek jasotako transferentzia arruntak eskualde mailan.
Balio absolutuak (unitatea €)**

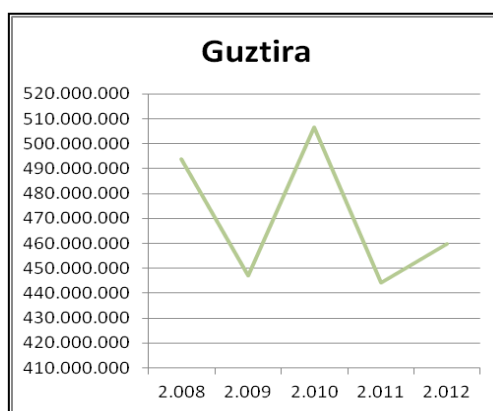
Eskualdea	2.008	2.009	2.010	2.011	2.012
Bidasoa Behea	51.068.871	45.325.554	52.577.209	44.323.255	46.238.198
Deba Behea	39.168.582	35.502.517	39.900.488	34.926.336	35.716.337
Deba Garaia	44.053.466	41.763.051	45.442.085	40.859.534	42.350.591
Donostialdea	228.967.209	205.672.203	240.747.883	205.611.049	211.481.610
Goierrri	47.010.320	42.813.722	45.431.488	43.167.626	45.002.176
Tolosaldea	36.082.147	32.446.355	34.875.290	31.745.258	33.303.378
Urola Kosta	47.367.231	43.619.913	47.574.992	43.740.150	45.731.227
Guztira	493.717.827	447.143.314	506.549.434	444.373.209	459.823.517

Iturria: GFA. Egileek egina

**2. Grafikoa: JTA bilakaera.
Egileek egina**

Nabarmen ageri dira zerra-hortzak, 2009 eta 2011 urteetan beheko erpinak zorrozuz. Bigarren erpina lehena baino luzeagoa da eta gainera beherago edo zenbaki baxuetarago heltzen da. 2012an gorantz doan arren bere malda ez da 2010ekoa bestekoa.

Jasotako transferentzia arruntak, sarrera arruntetako kapitulurik handiena denez, bi jaitsiera hauek, kontuan izan 2007-2008 ere malda behera izan zela, ondorio esanguratsuak izan dituzte udalen aurrekontuetan, geroxeago ikusiko dugun bezala.



Eskualdeei dagokienez, Donostialdeak guztiaren ia erdia jasotzen badu ere, transferentzia hau biztanleen araberakoa da. Hortaz, nahiz eta aldeak egon, ondorengo taulan baieztatu daitezkeen bezala, transferentzia hau biztanleko, bai eskualde eta baita epealdian ere, 600-700 tartean kulunkatzen da.

4. Taula: Gipuzkoako udalek jasotako transferentzia arruntak eskualde mailan. Biztanleko

Eskualdea	2.008	2.009	2.010	2.011	2.012
Bidasoa Behea	661,27 €	585,53 €	679,27 €	571,88 €	595,70 €
Deba Behea	714,86 €	646,41 €	725,37 €	633,54 €	644,37 €
Deba Garaia	713,87 €	674,45 €	734,57 €	659,93 €	679,32 €
Donostialdea	710,31 €	633,83 €	740,52 €	630,13 €	647,08 €
Goierrri	699,39 €	632,50 €	668,62 €	634,08 €	659,37 €
Tolosaldea	773,48 €	688,30 €	735,69 €	666,41 €	692,39 €
Urola Kosta	666,09 €	604,82 €	655,93 €	598,84 €	621,90 €
Guztira	704,25 €	633,62 €	716,21 €	626,22 €	645,73 €

Iturria: INE eta GFA. Egileek egina

Aldeak oso handiak ez badira ere Bidasoa Behea (2012an 595,70€) eta Urola Kosta (2012an 621,90€) dira biztanleko transferentzia gutxien jasotzen duten eta biztanle gehien (Donostialdea ezik) duten eskualdeak. Aldiz, Tolosaldea da, biztanleko gehien (2012an 692,39€) jasotzen duen eta biztanle gutxien duen eskualdea.

Bilakaerari begira, gutxien jaso dutenak mantendu egiten dira baina gehien jasotzen dutenen artean, 2010ean Tolosaldeari, Donostialdeak aurrea hartu zion eta Deba Garaia parean jarri.

5. Taula: Gipuzkoako udalek jasotako transferentzia arruntak eskualde mailan. Balio erlatiboak

Eskualdea	2.008	2.009	2.010	2.011	2.012
Bidasoa Behea	%59,68	%57,39	%59,97	%55,28	%56,20
Deba Behea	%60,18	%57,03	%58,92	%54,68	%54,28
Deba Garaia	%50,41	%49,84	%51,23	%48,53	%48,62
Donostialdea	%53,01	%49,19	%52,71	%48,32	%48,38
Goierri	%60,34	%56,02	%59,19	%56,98	%57,92
Tolosaldea	%58,84	%57,54	%59,56	%55,73	%56,60
Urola Kosta	%53,04	%50,10	%51,01	%47,93	%50,21
Batezbeste	%55,17	%52,06	%54,77	%50,88	%51,37

Iturria: INE eta GFA. Egileek egina

Menpekotasunari erreparatuz, hau da, sarrera arruntek transferentzia arruntekiko duten menpekotasun-maila aztertuz, zerra-hortzak dauden arren, urtez urte gutxitzen joan da (%55.17tik %51.37ra). Aurreratu daitekeenez, kasu honetan menpekotasuna gutxitze hau ezin daiteke positiboki baloratu, krisiaren eragin zuzenaren ondorioa izan baita. Hala ere, azpimarratzekoa da, epealdi honetan, presio fiskalak eta ondare sarrerek izan duten egonkortasuna.

Eskualdeka, menpekotasun gutxien dutenak, epealdi honetan, Deba Garaia eta Donostialdea dira eta menpekotasun handiena dutenak Goierri, Bidasoa Behea eta Tolosaldea.

6. Taula: Gipuzkoako udalek jasotako transferentzia arruntak estratuen arabera. Balio absolutuak (unitatea €)

Estratua	2.008	2.009	2.010	2.011	2.012
1 - 1.000	10.760.451	9.532.073	10.163.692	9.056.899	9.936.271
1.001 - 5.000	34.210.084	31.103.065	33.402.621	30.336.271	31.345.514
5.001 - 10.000	59.286.191	54.930.958	57.519.982	54.397.585	57.083.933
10.001 - 20.000	142.977.641	131.215.829	144.488.250	131.543.278	136.913.506
20.001 - 50.000	77.181.322	70.538.128	81.332.640	69.428.318	68.791.989
50.001 - 100.000	40.864.489	36.228.992	42.417.658	35.268.226	36.494.459
> 100.000	128.437.649	113.594.269	137.224.591	114.342.632	119.257.845
Guztira	493.717.827	447.143.314	506.549.434	444.373.209	459.823.517

Iturria: GFA. Egileek egina

Jasotako transferentzia arruntak biztanleekiko sarrerak direnez, bat egiten dute biztanleriaren taularekin, zenbateko handienak 10.001-20.000 estratuan eta hiriburuan aurkitzen dira eta zenbateko txikiak, biztanle gutxien duten estratuetan, 1-1.000 eta 1.001-5.000 estratuetan, hain zuzen ere.

7. Taula: Gipuzkoako udalek jasotako transferentzia arruntak estratuen arabera. Biztanleko

Estratua	2.008	2.009	2.010	2.011	2.012
1 - 1.000	875,05 €	764,40 €	802,82 €	716,70 €	781,03 €
1.001 - 5.000	670,42 €	599,96 €	640,18 €	576,49 €	591,85 €
5.001 - 10.000	695,07 €	639,18 €	666,22 €	626,29 €	653,30 €
10.001 - 20.000	726,42 €	661,83 €	727,62 €	660,96 €	684,51 €
20.001 - 50.000	698,80 €	636,18 €	732,28 €	623,90 €	616,92 €
50.001 - 100.000	670,86 €	594,40 €	696,08 €	578,11 €	597,27 €
> 100.000	697,09 €	612,84 €	739,73 €	614,13 €	639,76 €
Batazbeste	704,25 €	633,62 €	716,21 €	626,22 €	645,73 €

Iturria: INE eta GFA. Egileek egina

Eskualdeetan ez bezala, estratuen azterlanean, alde handiagoak ageri dira. Epealdi honetan 1-1.000 estratuko biztanleak dira transferentzia gehien jasotzen dutenak, batez beste 788€ Baina era berean, 1.001-5.000 estratukoak dira gutxien jasotzen dutenak, batez beste 616€

8. Taula: Gipuzkoako udalek jasotako transferentzia arruntak estratuen arabera. Balio erlatiboak

Estratua	2.008	2.009	2.010	2.011	2.012
1 - 1.000	%63,16	%61,86	%62,77	%59,96	%59,28
1.001 - 5.000	%59,82	%56,21	%58,44	%55,17	%54,71
5.001 - 10.000	%56,33	%53,48	%53,84	%53,14	%54,19
10.001 - 20.000	%54,36	%52,58	%54,16	%51,43	%52,45
20.001 - 50.000	%56,60	%53,49	%55,73	%51,33	%51,77
50.001 - 100.000	%62,39	%59,67	%62,79	%57,18	%57,69
> 100.000	%50,44	%45,69	%51,05	%45,09	%45,10
Batezbeste	%55,17	%52,06	%54,77	%50,88	%51,37

Iturria: INE eta GFA. Egileek egina

Balio erlatiboek dagokienez, ohikoa denez, biztanle gutxiagoko udalek menpekotasun handiagoa izaten dute. Presio fiskalerako, hau da, zuzeneko eta zeharkako zerga eta tasa eta bestelako sarreretarako, baliabide gutxiago izaten dute. Horrela gertatzen da hemen ere, 50.001-100.000 estratuan dauden bi udalen kasua ezik, hauek udaletxe txikiaren ondoren kokatzen baitira.

3. FUNTZIONAMENDU GASTUAK

Udalak bere ohikoa den jarduera garatzeko behar dituen funtzionamendu gastuak sailkatzen dira adierazle honen balio absolutuan, hala nola, 1. kapituluko pertsonal gastuak, 2. kapituluko ondasun eta zerbitzu arruntak erostetako eta 4. kapituluko transferentzia arruntak, 4. kapitulu honetan ez dira kontuan hartuko udalak emandako diru laguntzak, hauek ez dira eta beharrezkotzat jotzen jarduera aurrera eramateko.

Balio absolutuaren kalkuluan ondorengo kapituluek parte hartuko dute:

$$(G_1 + G_2 + G_4^*)$$

Adierazle honen balio erlatiboan, funtzionamendu gastuak estaltzeko behar den sarrera arrunten ehunekoa adierazten da. Kasu honetan ere adierazle honen ehunekoa zenbat eta txikiagoa izan hobe litzateke baina kontuan hartu behar dira kalitatea edota bestelako adierazle kualitatiboak ere.

Bere kalkuluan ondorengo kapituluek parte hartuko dute:

$$\left[\frac{(G_1 + G_2 + G_4^*)}{\sum_1^5 S_i} \right] \times 100$$

Non:

- $(G_1 + G_2 + G_4^*)$; Funtzionamendu gastuak, balio absolutuan: Gastuen 1, 2 eta 4 kapituluak, 4. kapituluko emandako diru laguntzak ezik.
- $\sum_1^5 S_i$; Sarrera arruntak.

**9. Taula: Gipuzkoako udalen funtzionamendu gastuak eskualde mailan.
Balio absolutuak (unitatea €)**

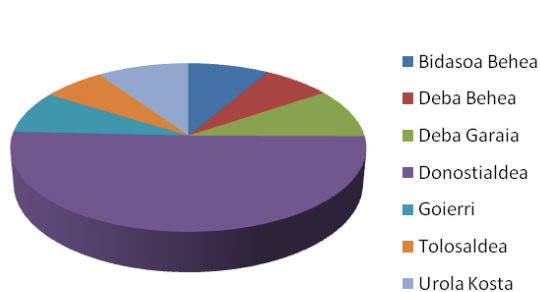
Eskualdea	2.008	2.009	2.010	2.011	2.012
Bidasoa Behea	65.826.744	67.069.354	63.741.182	63.452.508	59.676.616
Deba Behea	51.639.124	55.846.761	55.406.944	53.611.384	50.561.498
Deba Garaia	65.165.222	68.812.492	68.534.861	68.219.849	67.532.333
Donostialdea	355.313.493	370.800.117	380.965.610	382.681.162	358.449.309
Goierri	57.761.450	59.893.866	59.568.368	60.347.188	57.852.556
Tolosaldea	47.220.625	48.308.211	47.981.582	48.806.545	46.051.432
Urola Kosta	70.806.003	72.402.322	73.701.161	72.550.085	67.793.847
Guztira	713.732.662	743.133.124	749.899.708	749.668.719	707.917.591

Iturria: GFA. Egileek egina

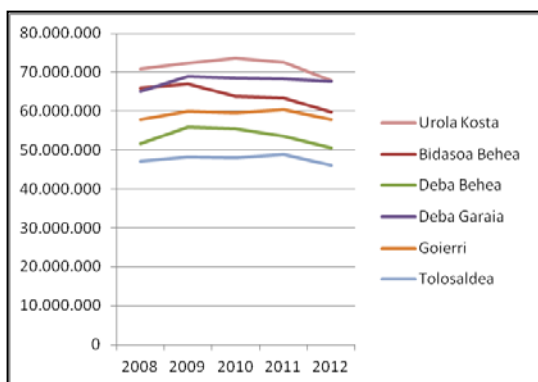
Argi dago, transferentzia arruntek izan dituzten enbata biek, lehena 2008-2009 urteetan, suntsitzailea izan zena, eta bigarrena, 2011an, eutsi ezina, nahitaezko ondorio gisa funtzionamendu gastuen murrizketa sortarazi dutela.

Lehen grafikoan ikusi den bezala, Gipuzkoako funtzionamendu gastuen ibilbidea goranzkoa izan da 2010. urtera arte, nahiz eta krisiaren lehen kolpeak malda leundu eta 2011. urtean malda lautu egin duen. 2011ko bigarren kolpearen eraginez, egoera jasanezina bihurtu da eta 2012an beherantz hasi da.

3. Grafikoa: 2012ko FG banaketa.
Egileek egina.



4. Grafikoa: FG eskualdeko bilakaera.
Egileek egina



Hala ere, nahiz eta antzerako patuari aurre egin behar izan dioten, eskualde guztietan ez da ibilbide berdina gauzatu. Donostialdeak duen pisuagatik lurralde historiko guztia kutsatu duen arren, eskualde guztiek (Donostialdea eta Urola Kosta ezik) 2010ean beherakada izan zuten, Bidasoa Behea eta Deba Behea izan direlarik beherantz abiatutako lehenak, 2010ean. Deba Garaiak enbatari hala moduz eutsi diola esan daiteke, eta Goierri eta Tolosaldeak duten malda-bera Donostialdearena baino apalxeagoa da.

Bestalde Tolosaldea da funtzionamendu gastu txikiena duena eta Urola Kosta handiena, noski, Donostialdeari jarraituz, hau grafikotik atera egin baita.

10. Taula: Gipuzkoako udalen funtzionamendu gastuak eskualde mailan. Biztanleko

Eskualdea	2.008	2.009	2.010	2.011	2.012
Bidasoa Behea	852,36 €	866,43 €	823,51 €	818,69 €	768,83 €
Deba Behea	942,46 €	1.016,82 €	1.007,27 €	972,47 €	912,20 €
Deba Garaia	1.055,97 €	1.111,28 €	1.107,87 €	1.101,83 €	1.083,24 €
Donostialdea	1.102,27 €	1.142,71 €	1.171,81 €	1.172,78 €	1.096,77 €
Goierri	859,34 €	884,83 €	876,68 €	886,43 €	847,66 €
Tolosaldea	1.012,25 €	1.024,78 €	1.012,16 €	1.024,57 €	957,43 €
Urola Kosta	995,70 €	1.003,90 €	1.016,13 €	993,28 €	921,93 €
Guztira	1.018,08 €	1.053,05 €	1.060,28 €	1.056,46 €	994,13 €

Iturria: INE eta GFA. Egileek egina

Biztanleko azterketan, Bidasoa Behea (epealdian 825,96€) eta Goierri (epealdian 870,99€) dira biztanleko funtzionamendu gastu gutxien duten eskualdeak. Aldiz, Donostialdea (epealdian 1.137,27€), Deba Garaia (epealdian 1.092,04€) eta Tolosaldea (epealdian 1.006,24€) gehien dutenak.

11. Taula: Gipuzkoako udalen funtzionamendu gastuak eskualde mailan. Balio erlatiboak

Eskualdea	2.008	2.009	2.010	2.011	2.012
Bidasoa Behea	%77,01	%84,93	%72,58	%79,14	%72,63
Deba Behea	%78,99	%89,23	%81,48	%83,43	%76,23
Deba Garaia	%74,11	%81,75	%76,87	%80,81	%77,19
Donostialdea	%81,99	%88,24	%83,09	%89,36	%81,07
Goierri	%73,56	%78,03	%77,58	%78,99	%73,70
Tolosaldea	%76,25	%84,68	%81,02	%85,10	%77,71
Urola Kosta	%79,51	%83,27	%79,18	%79,38	%74,47
Batezbeste	%79,07	%85,66	%80,20	%84,73	%77,82

Iturria: INE eta GFA. Egileek egina

Epealdi honetan batez beste sarreren %81,50 behar izan da funtzionamendu gastuak estaltzeko. 2012an egoerak hobera egin du %77,82ra, 2011 urtearekin alderatuz, sarrera arruntak handituz eta funtzionamendu gastuak gutxituz.

Eskualdez eskualde, Goierri (%76,37) eta Bidasoa Behea (%77,26) dira adierazlerik onenak dituztenak epealdian eta okerrenak, Donostialdea (%84,75) eta Deba Behea (%81,87).

12. Taula: Gipuzkoako udalek jasotako funtzionamendu gastuak estratuen arabera. Balio absolutuak (unitatea €)

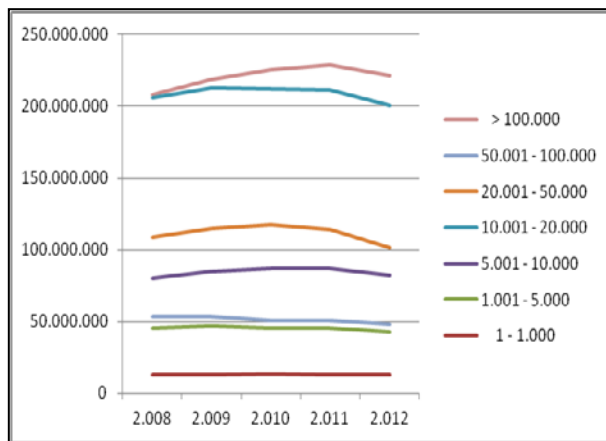
Estratua	2.008	2.009	2.010	2.011	2.012
1 - 1.000	12.486.882	13.009.202	13.084.370	12.911.684	12.437.390
1.001 - 5.000	45.506.694	46.530.980	45.135.777	45.493.145	42.506.896
5.001 - 10.000	80.131.111	84.797.097	86.867.310	86.550.102	82.268.427
10.001 - 20.000	205.758.177	212.343.677	212.001.047	211.195.014	200.820.197
20.001 - 50.000	108.532.390	114.363.111	117.157.394	114.158.223	101.017.819
50.001 - 100.000	53.137.177	53.658.955	50.400.710	50.559.678	47.707.416
> 100.000	208.180.231	218.430.102	225.253.101	228.800.873	221.159.446
Guztira	713.732.662	743.133.124	749.899.708	749.668.719	707.917.591

Iturria: GFA. Egileek egina

Aurrekoaren ondorioz, balio absolutuetan biztanleria handiena duten estratuek dituzte zenbateko handienak eta txikiekin alderantziz gertatzen da. Hala ere, 5. grafikoan nabarmentzen den moduan, beraien bilakaera guztiz ezberdina da.

Zenbateko txikixeagoak dituzten estratuetan, behealdean dauden hiruretan, marraz zuzen zuzenak dira eta zenbatekoa handitzen den heinean handitzen da ere beraien kurba. Honen arrazoiatariko bat gastuaren ezaugarri finko edo aldakorrean egon daiteke. Hau da, zenbateko txikiagoak dituzten udalen gastuen ezaugarria finkoa izango da, ez baitu ez gorantz ezta beherantz ere egiten. Aldiz, zenbateko handiagoak dituzten udaletan gastu finkoek gain aldakorrak ere erabiliko dira, honek malgutasuna ematen dio funtzionamendu gastuari, bai gora baita behera ere egiteko.

5. Grafikoa: FG estratuekiko bilakaera. Egileek egina



13. Taula: Gipuzkoako udalek jasotako funtzionamendu gastuak estratuen arabera. Biztanleko

Estratua	2.008	2.009	2.010	2.011	2.012
1 - 1.000	1.015,44 €	1.043,24 €	1.033,52 €	1.021,74 €	977,63 €
1.001 - 5.000	891,80 €	897,55 €	865,05 €	864,53 €	802,59 €
5.001 - 10.000	939,46 €	986,70 €	1.006,13 €	996,47 €	941,52 €
10.001 - 20.000	1.045,39 €	1.071,03 €	1.067,60 €	1.061,19 €	1.004,02 €
20.001 - 50.000	982,65 €	1.031,44 €	1.054,84 €	1.025,85 €	905,92 €
50.001 - 100.000	872,33 €	880,36 €	827,08 €	828,77 €	780,78 €
> 100.000	1.129,89 €	1.178,43 €	1.214,26 €	1.228,89 €	1.186,42 €
Batazbeste	1.018,08 €	1.053,05 €	1.060,28 €	1.056,46 €	994,13 €

Iturria: INE eta GFA. Egileek egina

50.001-100.000 estratua da biztanleko funtzionamendu gastu gutxien duena (batez beste 838€) eta oso gertu (batez beste 864€) dago 1.001-5.000 estratua. Aipagarria da ez direla biztanleria gehien edo gutxien duten estratuak. Edo beste era batera ikusita biztanleria gutxien eta gehien duten estratuak dira, 1-1.000 estratua (batez beste 1.018€), 10.001-20.000 estratua (batez beste 1.049€) eta 100.000 biztanle baino gehiagoko estratua (batez beste 1.187€) funtzionamendu gastu handienak dituzten estratuak.

14. Taula: Gipuzkoako udalen funtzionamendu gastuak estratuen arabera. Balio erlatiboak

Estratua	2.008	2.009	2.010	2.011	2.012
1 - 1.000	%72,30	%82,84	%79,49	%83,48	%72,33
1.001 - 5.000	%78,79	%83,35	%78,05	%81,67	%73,29
5.001 - 10.000	%75,68	%82,06	%81,04	%84,14	%77,67
10.001 - 20.000	%77,63	%84,57	%78,84	%81,94	%76,22
20.001 - 50.000	%79,55	%86,63	%80,10	%84,09	%75,16
50.001 - 100.000	%81,13	%88,37	%74,61	%81,96	%75,42
> 100.000	%81,75	%87,86	%83,81	%90,22	%83,64
Batezbeste	%79,07	%85,66	%80,20	%84,73	%77,82

Iturria: INE eta GFA. Egileek egina

Epealdi honetan, ehunekorik handienak hiriburuak ditu eta honek eragin zuzena du arestian aipatutako Donostialdea eskualdearen ehuneko okerrekin. Ikus 2011ko estratu honen ehunekoan, sarrera arrunten %90,22 erabili behar izan ziren funtzionamendu gastuak estaltzen, gogoratu horretaz gain udalak finantza gastu eta inbertsioak ere egin behar izaten dituela. 2012 urtean, egoerarik onenak biztanle gutxiko estratuek aurkezten dituzte.

4. AURREZKI GORDINA

Kontzeptualki, aurrezki gordina, ohiko jardueren sarrerei jarduera hauek aurrera eramateko behar duten funtzionamendu gastuak kendu ondoreneko emaitza da. Beste era batera esanda, sarrera arruntekin gastu arrunt ez finantzarioei aurre egin ondoren gelditzen den zenbatekoa da aurrezki gordina. Komenigarria da aurrezki gordinaren zenbatekoa udalaren gastu finantzarioa baino handiagoa izatea, honela inbertsioetarako autofinantzaketa aukera izango baitu.

Aurrezki gordinaren balio absolutuaren kalkuluan ondorengo kapituluek parte hartuko dute:

$$\sum_1^5 S_i^* - \sum_1^4 G_i^* \geq 0$$

Aurrezki gordinaren balio erlatiboan, sarrera arruntan zenbatekoa den aurrezki gordina adierazten da, ehunekoan. Ehuneko hau zenbat eta handiago izan, errazago egingo dio aurre udalak bai finantza gastuei eta baita inbertsioei ere.

Bere kalkuluan ondorengo kapituluek parte hartuko dute:

$$\frac{\sum_1^5 S_i^* - \sum_1^4 G_i^*}{\sum_1^5 S_i^*} \times 100$$

Non:

- $\sum_1^5 S_i^*$; Sarrera arruntak: 1etik 5era bitarteko sarrera-kapitulua, 3. Kapituluako kontribuzio bereziak ezik.
- $\sum_1^4 G_i^*$; Gastu arrunt ez finantzarioak: Gastuetako 1, 2 eta 4 kapituluak

15. Taula: Gipuzkoako udalen aurrezki gordina eskualde mailan. Balio absolutuak (unitatea €)

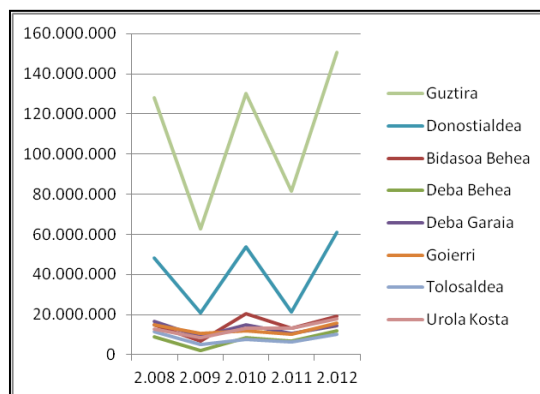
Eskualdea	2.008	2.009	2.010	2.011	2.012
Bidasoa Behea	15.070.568	6.763.305	20.423.960	13.293.038	19.044.683
Deba Behea	8.866.714	1.940.158	8.538.776	6.914.370	12.109.470
Deba Garaia	16.544.465	8.834.180	14.712.487	10.678.258	14.501.653
Donostialdea	48.231.892	21.063.414	53.739.200	21.087.954	61.162.454
Goierri	14.869.553	10.695.993	11.902.177	10.164.340	15.790.736
Tolosaldea	11.611.196	5.084.448	7.618.082	6.276.246	10.279.901
Urola Kosta	12.680.917	8.503.201	13.284.926	13.148.315	17.843.334
Guztira	127.875.306	62.884.698	130.219.608	81.562.520	150.732.230

Iturria: GFA. Egileek egin

Lehen grafikoan aurkeztu den bezala, 2002-2007 epealdian aurrezki gordinaren ibilbidea goranzkoa eta nahiko egonkorra izan da, nahiz eta 2004 urtean beherakadaxko txiki bat ikus daitekeen. Halaber, sei urte horietan batez besteko zenbatekoa 160.682.092koa izan da.

2008-2012 epealdian, Gipuzkoako aurrezki gordinak, zerra-hortz luzeak adierazten ditu urtez urte, ia bikoitzak. 2009an 2008ko aurrezki gordinaren erdira ez zen iritsi. 2010ean 2009koa bikoiztu eta 2008koa gainditu egin zuen. 2011 eta 2012an zerra-hotz apaltxoagoekin jarraitu dute. Hain zuzen ere, krisiaren indarra nabarmen ikus daiteke 2008 eta 2009 urteetan, 2007an 186.593.569tik beherantz

6. Grafikoa: A. Gordinaren bilakaera.
Egileek egin



hasita, beherakada izugarria izan baitzen 2009an 62.884.698ra iristea. 2010ean berreskurapen zantzuak badaude ere, kimuak edo antzerakoak, 2011an tsunamiaren bigarren olatuak berriro gogor jo zuen. Hala ere, 2008tik hortz ertzak lotuz, gorakada apalaren jokaera azaltzen da.

Eskualdeetan ere antzerako zerra-hortz joera nabarmentzen da. 2009 urtean Deba beheak izan zuen epealdi guztiko aurrezki baxuena, gerora berreskuratu duen arren. 2012an Donostialdea izan ezik beste eskualdeek 10-20 milioi-arte aurrezki dute. Aurrezki gordin handiena duena Bidasoa behea da eta aurrezki gordin txikiena duena Tolosaldea.

16. Taula: Gipuzkoako udalen aurrezki gordina eskualde mailan. Biztanleko.

Eskualdea	2.008	2.009	2.010	2.011	2.012
Bidasoa Behea	195,14 €	87,37 €	263,87 €	171,51 €	245,36 €
Deba Behea	161,82 €	35,33 €	155,23 €	125,42 €	218,47 €
Deba Garaia	268,10 €	142,67 €	237,83 €	172,47 €	232,61 €
Donostialdea	149,63 €	64,91 €	165,30 €	64,63 €	187,14 €
Goierri	221,22 €	158,01 €	175,17 €	149,30 €	231,37 €
Tolosaldea	248,91 €	107,86 €	160,70 €	131,75 €	213,72 €
Urola Kosta	178,32 €	117,90 €	183,16 €	180,01 €	242,65 €
Guztira	182,40 €	89,11 €	184,12 €	114,94 €	211,67 €

Iturria: INE eta GFA. Egileek egina

Ikuspegi honetatik aurreko taula hankaz gora jartzen da. Donostialdeak biztanleko duen aurrezki gordina guztietan txikiena da epealdian (batez besteko 126,32 €), bere 2012 aurrezki gordina 61.162.454 bada ere. Beste eskualdeen biztanleko aurrezki gordina aztertzerakoan Deba Behea da aurrezki txikiena duena (139,25 €) eta Deba Garaia aurrezki gordin handiena duena (210,73 €), zenbaki absolutuetan aldiz, oso alde txikia, Deba Beheak 12.109.470 eta Deba Garaiak 14.501.653.

17. Taula: Gipuzkoako udalen aurrezki gordina eskualde mailan. Balio erlatiboak

Eskualdea	2.008	2.009	2.010	2.011	2.012
Bidasoa Behea	%16,97	%8,17	%23,04	%16,30	%22,91
Deba Behea	%13,60	%3,04	%12,46	%10,91	%18,57
Deba Garaia	%18,59	%10,38	%16,65	%12,63	%16,80
Donostialdea	%11,08	%4,94	%11,77	%4,95	%14,11
Goierri	%18,76	%13,53	%14,87	%13,23	%19,67
Tolosaldea	%17,81	%8,34	%12,63	%9,54	%17,49
Urola Kosta	%13,78	%9,52	%14,05	%14,26	%19,42
Batezbeste	%14,04	%7,14	%14,07	%9,39	%16,96

Iturria: INE eta GFA. Egileek egina

Hementxe dator orain arte esandakoaren laburpena, sarrerren beherakada kolpe bien ondoren funtzionamendu gastuak murriztu behar izan dira eta, orokorrean, 2012an 2008an baino balio apur bat hobea du, 2008an %14,04 eta 2012an %16,96.

Ibilbidean Bidasoa Behea, nahiz eta ez hasi datu onenekin, izan da 2010ean %23a lortu duena eta 2012an balio handiena duena, %22,91. Donostialdeak 2012an balio txikiena duen arren 2008ko bere datua (%11,08) eta 2009ko lurra (%4,94) hobetu

ditu. Deba Garaia da, 2008 urtearekin konparatuz, egoera okerrera egin duena, 2008an %18,59 eta 2012an %16,80.

18. Taula: Gipuzkoako udalen aurrezki gordina estratuen arabera. Balio absolutuak (unitatea €)

Estratua	2.008	2.009	2.010	2.011	2.012
1 - 1.000	4.596.020	2.319.823	3.092.294	2.483.948	4.686.662
1.001 - 5.000	8.312.122	5.308.474	9.188.071	6.919.822	12.130.274
5.001 - 10.000	18.022.068	10.495.601	13.263.207	8.846.408	17.155.351
10.001 - 20.000	40.931.928	19.057.862	38.651.225	29.614.626	46.192.484
20.001 - 50.000	19.183.407	8.707.668	21.258.077	14.667.719	25.941.451
50.001 - 100.000	8.431.265	2.808.986	14.533.996	8.620.447	13.280.007
> 100.000	28.398.495	14.186.284	30.232.737	10.409.550	31.346.000
Guztira	127.875.306	62.884.698	130.219.608	81.562.520	150.732.230

Iturria: GFA. Egileek egina

Aurrezki gordin handiena, diferentzia nahiko handiz, 10.000-20.000 biztanleko estratuan dago (2012an 46.192.484), jarraian 100.000tik gorakoan (2012an 31.346.000) eta txikiena, hau ere diferentzia nahiko handiz, 1.000 biztanleko estratuan aurkitzen da (2012an 4.686.662).

19. Taula: Gipuzkoako udalen aurrezki gordina estratuen arabera. Biztanleko

Estratua	2.008	2.009	2.010	2.011	2.012
1 - 1.000	373,75 €	186,03 €	244,26 €	196,56 €	368,39 €
1.001 - 5.000	162,89 €	102,40 €	176,09 €	131,50 €	229,04 €
5.001 - 10.000	211,29 €	122,13 €	153,62 €	101,85 €	196,33 €
10.001 - 20.000	207,96 €	96,13 €	194,64 €	148,80 €	230,94 €
20.001 - 50.000	173,69 €	78,53 €	191,40 €	131,81 €	232,64 €
50.001 - 100.000	138,41 €	46,09 €	238,50 €	141,30 €	217,34 €
> 100.000	154,13 €	76,53 €	162,97 €	55,91 €	168,16 €
Batazbeste	182,40 €	89,11 €	184,12 €	114,94 €	211,67 €

Iturria: INE eta GFA. Egileek egina

Zenbaki absolutuetan aurrezki gordin txikiena 1.000 biztanleko estratuan aurkitzen bazen ere, ikuspegi honetatik alderantziz ikusten da. Biztanleko aurrezki gordina aztertzerakoan, oso nabarmen urruntzen da estratu hau besteengandik, 2012an biztanleko aurrezki gordina 368 da eta 100.000tik gorako estratuan 168.

20. Taula: Gipuzkoako udalen aurrezki gordina estratuen arabera. Balio erlatiboak

Estratua	2.008	2.009	2.010	2.011	2.012
1 - 1.000	%23,89	%13,18	%16,64	%12,56	%24,11
1.001 - 5.000	%14,24	%8,88	%15,06	%11,81	%20,49
5.001 - 10.000	%16,94	%9,89	%11,83	%8,89	%16,40
10.001 - 20.000	%15,35	%7,59	%14,75	%11,59	%17,80
20.001 - 50.000	%13,77	%6,49	%14,47	%10,65	%19,74
50.001 - 100.000	%12,87	%4,63	%21,51	%13,98	%20,99
> 100.000	%11,15	%5,71	%11,25	%4,10	%11,85
Batezbeste	%14,04	%7,14	%14,07	%9,39	%16,96

Iturria: INE eta GFA. Egileek egina

Adierazle honen bilakaerarik onenak 50.001-100.000 eta 1.001-5.000 estratuek aurkeztu dute, 2008an %12,87 eta %14,24 izatetik, 2012an %20,99 eta %20,49 izatera pasatu dira.

Udal txikien estratuak bereari ondo eutsi dio, 2008an %23,89 eta 2012an %24,11. Hala ere, ikuspegi orokorrean ez da islatu eskualde hauen hobetzea hiriburuak duen pisuagatik, eta honen bilakaera mantendu baino ez da egin.

5. AURREZKI GARBIA

Adierazle honek udalaren ohiko jarduerak sortutako sarrerek ohiko gastuei aurre egin ondoren inbertsioak finantzatzeko duen gaitasuna jaso edota adieraziko luke. Hasiera batean, adierazle honen zenbatekoa zenbat eta handiago izan hobea.

Bere kalkuluan ondorengo kapituluek parte hartuko dute:

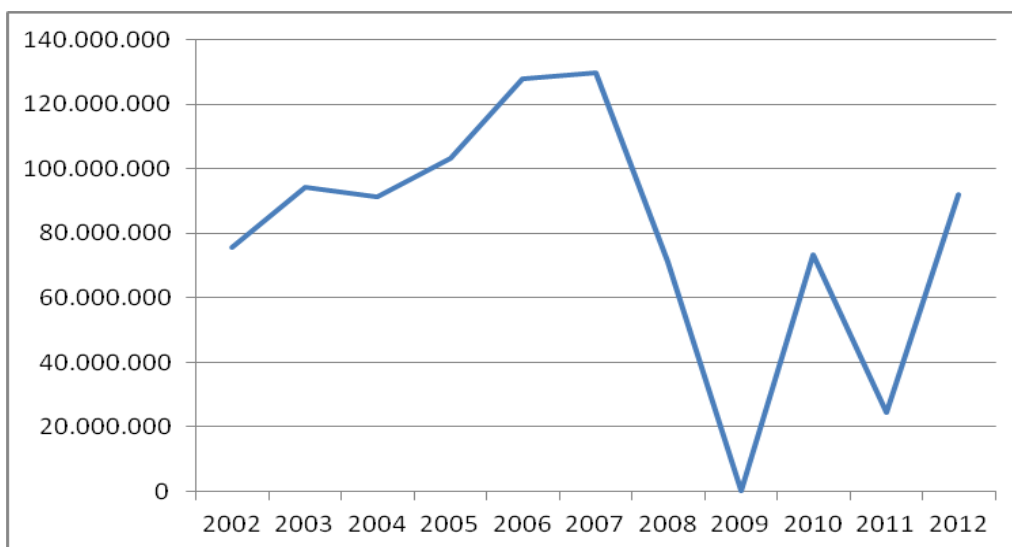
$$\sum_1^5 S_i^* - \left[\sum_1^4 G_i + G_9 \right] \geq 0$$

Non:

- $\sum_1^5 S_i^*$: Sarrera arruntak: 1etik 5era bitarteko sarrera-kapitulua, 3. Kapituluako kontribuzio bereziak kenduta.
- $\sum_1^4 G_i^*$: Gastu arruntak: 1etik 4ra bitarteko gastu-kapitulua
- G_9 : Gastuetako 9. kapituluak

Udal guztiak kontuan hartuz, adierazle honen azkeneko 10 urteetako bilakaeran bi epealdi bereizi daitezke:

7. Grafikoa: Aurrezki garbiaren bilakaera 2002-2012



Iturria: GFA. Egileek egina

- 2002-2007: etengabe gorantz egin du, epealdi honetako igoera metatua %71,82ra iritsi delarik.

- 2008-2012: gorabehera handien ondoren, azkeneko datuen arabera badirudi egonkortasunaren bidea aurkitu duela. Nolanahi ere, aipagarria da 2009 urtean Gipuzkoako udal guztien aurrezki garbiak ondo jo zuela.

Eskualde mailan adierazle honen bilakaera ondorengo izan da:

21. Taula: Gipuzkoako udalen aurrezki garbia eskualde mailan. Balio absolutuak (unitatea €)

Eskualdea	2.008	2.009	2.010	2.011	2.012
Bidasoa Behea	9.990.998	1.288.519	15.541.074	8.331.887	14.048.590
Deba Behea	5.088.090	-1.220.449	5.558.784	3.823.064	8.846.989
Deba Garaia	10.783.630	2.246.806	8.684.383	4.842.253	8.514.961
Donostialdea	18.313.816	-13.032.444	23.714.851	-9.345.503	29.848.161
Goierry	11.002.497	7.184.842	8.562.545	6.972.277	12.831.027
Tolosaldea	8.075.743	1.189.447	3.952.197	2.629.168	7.007.796
Urola Kosta	7.972.198	2.377.490	7.523.460	7.377.685	10.880.544
Guztira	71.226.971	34.212	73.537.294	24.630.830	91.978.068

Iturria: GFA. Egileek egina

Aurreko taulak jasotzen dituen datuen arabera diferentzia nabarmenak atzeman daitezke Gipuzkoako zenbait eskualdetan, guztien artean aipagarriena delarik Donostiako udalak Donostialdean izan duen eragina. Nahiz eta beste zenbait adierazle aztertzen dugunean gertatutakoa hobeto ikusi, garbi dago krisialdiak zonalde guztietan eragina izan duen arren zenbait eskualdetan eragin argiagoa izan duela. Analisi hau egiteko garaian lagungarria izan daiteke eskualde bakoitzean aurrezki garbiak biztanleka izan duen portaera:

22. Taula: Gipuzkoako udalen aurrezki garbia eskualde mailan. Biztanleko.

Eskualdea	2.008	2.009	2.010	2.011	2.012
Bidasoa Behea	129,37 €	16,65 €	200,78 €	107,50 €	180,99 €
Deba Behea	92,86 €	-	101,06 €	69,35 €	159,61 €
Deba Garaia	174,74 €	36,28 €	140,38 €	78,21 €	136,58 €
Donostialdea	56,81 €	-	72,94 €	-	91,33 €
Goierry	163,69 €	106,14 €	126,02 €	102,41 €	188,00 €
Tolosaldea	173,12 €	25,23 €	83,37 €	55,19 €	145,70 €
Urola Kosta	112,11 €	32,97 €	103,73 €	101,01 €	147,96 €
Guztira	101,60 €	0,05 €	103,97 €	34,71 €	129,17 €

Iturria: INE eta GFA. Egileek egina

Datu absolutuak erabili izan direnean adierazitakoa hemen ere errepikatu egiten da: Donostialdea da gorabehera gehien izan dituen eskualdea. 2009 urtean datu txarrenak berak zeuzkan biztanleko 40,16€ galdu ondoren, baina aurreko urtearekiko 2012 urteak izan duen portaera hobera izan da: biztanleko 119,97€ko igoera izan du. Nolanahi ere, Donostiako eskualdea da, aurreko urteetan bezala, 2012 urtean datu kaxkarrenak jasotzen dituen: Gipuzkoa osoan biztanleko batez besteko aurrezki garbia 129,17€den bitartean, Donostialdean 91,33€an gelditzen da.

23. Taula: Gipuzkoako udalen aurrezki garbia estratuen arabera. Balio absolutuak (unitatea €)

Estratua	2.008	2.009	2.010	2.011	2.012
1 - 1.000	3.583.622	1.392.074	2.125.865	1.478.255	3.659.820
1.001 - 5.000	3.757.559	975.577	5.630.838	3.331.249	8.395.471
5.001 - 10.000	12.366.149	4.452.044	7.830.689	3.688.286	11.102.784
10.001 - 20.000	26.854.872	5.467.484	25.500.432	17.223.819	34.000.484
20.001 - 50.000	10.932.564	407.623	12.808.624	5.970.961	16.593.479
50.001 - 100.000	3.351.695	-2.665.800	9.651.110	3.659.296	8.283.914
> 100.000	10.380.511	-9.994.791	9.989.736	-10.721.034	9.942.116
Guztira	71.226.971	34.212	73.537.294	24.630.830	91.978.068

Iturria: GFA. Egileek egina

Eskualdeka jasotakoa baliagarria da estratuka zer gertatu den adierazteko: udaletxe handienek gorabehera handiagoak izan dituzte aurrezki garbiaren bilakaeran.

24. Taula: Gipuzkoako udalen aurrezki garbia estratuen arabera. Biztanleko

Estratua	2.008	2.009	2.010	2.011	2.012
1 - 1.000	291,42 €	111,63 €	167,92 €	116,98 €	287,68 €
1.001 - 5.000	73,64 €	18,82 €	107,92 €	63,31 €	158,52 €
5.001 - 10.000	144,98 €	51,80 €	90,70 €	42,46 €	127,07 €
10.001 - 20.000	136,44 €	27,58 €	128,42 €	86,54 €	169,99 €
20.001 - 50.000	98,98 €	3,68 €	115,32 €	53,66 €	148,81 €
50.001 - 100.000	55,02 €	43,74 €	158,38 €	59,98 €	135,58 €
> 100.000	56,34 €	53,92 €	53,85 €	57,58 €	53,33 €
Batazbeste	101,60 €	0,05 €	103,97 €	34,71 €	129,17 €

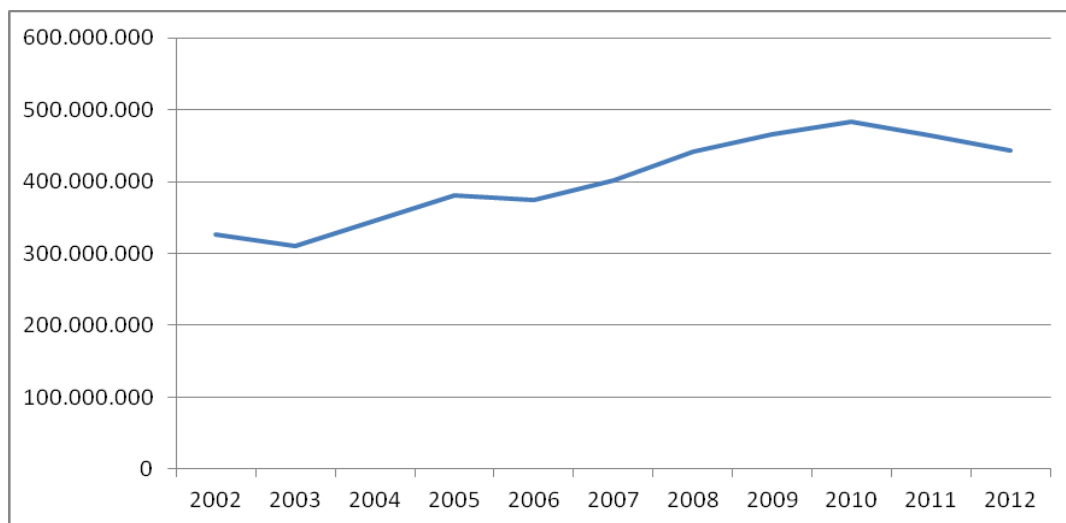
Iturria: INE eta GFA. Egileek egina

Krisialdia iritsi denean orokorrean udaletxe txikienak izan dira egoerari hobekien aurre egin diotenak. Aztertutako bost urtetan, uztez urtez, 0 - 1.000 estratuan kokatzen diren udaletxeak izan dira datu hoberenak islatu dituztenak. Aldiz, Donostiako udala da gorabehera handienak izan dituen eta 2012 urtearen amaiera iristean, egoerak nabarmen hobera egin duen arren, Gipuzkoa osoko biztanleko batez besteko aurrezki arrunta baino %58,54 txikiagoa izaten jarraitzen du.

6. ZOR BIZIA

Finantza tutoretzarako aintzat hartu diren eragiketa guztien (maileguak, abalak eta abar) arabera, urte bakoitzaren amaieran amortizatzeke zeuden epe luzeko zorren zenbatekoen bilakaera ondorengoa da:

8. Grafikoa: Zor biziaren bilakaera 2002-2012



Iturria: GFA. Egileek egina

Zenbateko hauek eskualde eta biztanleko jaso nahiko bagenitu ondorengo taula agertuko litzateke:

25. Taula: Gipuzkoako udalen zor bizia eskualde mailan. Biztanleko.

Eskualdea	2.008	2.009	2.010	2.011	2.012
Bidasoa Behea	626,61 €	676,37 €	628,29 €	575,50 €	519,75 €
Deba Behea	355,33 €	330,29 €	367,87 €	383,21 €	354,97 €
Deba Garaia	511,58 €	639,46 €	660,57 €	608,17 €	532,15 €
Donostialdea	799,31 €	780,19 €	814,19 €	791,52 €	779,48 €
Goierrri	314,04 €	304,28 €	377,11 €	346,74 €	313,64 €
Tolosaldea	661,43 €	705,31 €	711,89 €	690,21 €	591,25 €
Urola Kosta	469,98 €	681,48 €	672,72 €	636,22 €	616,44 €
Guztira	631,15 €	660,70 €	682,34 €	654,75 €	622,27 €

Iturria: INE eta GFA. Egileek egina

Orokorrean aldaketa handiegirik ez badago ere (2008 urtean 631,15€biztanleko eta 2012 urtearen amaieran 622,27€biztanleko) hiru eskualde ezberdinen bereizi ditzakegu:

- Zor bizia jaitsi den eskualdeak: Bidasoa Behea eta Tolosaldea
- Zor biziak gora egin duen eskualdea: Urola Kosta
- Zor bizia mantendu den eskualdeak: Deba Behea, Deba Garaia eta Donostialdea

Biztanleri estratuen arabera datuak hauek aztertzen ditugunean ere hiru portaera hauek bereizi daitezke:

- Zor bizia jaitsi den biztanleri-estratuak: 1.001-5.000, 10.001-20.000 eta 50.001-100.000
- Zor bizia igo den biztanleri-estratuak: 5.001-10.000, 20.001-50.000 eta > 100.000 (Donostiako hiria)
- Zor bizia mantendu izan den biztanleri-estratua: 1-1.000

26. Taula: Gipuzkoako udalen zor bizia estratu mailan. Biztanleko.

Estratua	2.008	2.009	2.010	2.011	2.012
1 - 1.000	567,56 €	557,40 €	637,26 €	594,59 €	561,89 €
1.001 - 5.000	541,26 €	517,84 €	553,28 €	564,16 €	512,97 €
5.001 - 10.000	333,92 €	475,22 €	477,88 €	446,59 €	435,39 €
10.001 - 20.000	438,58 €	463,49 €	463,96 €	422,47 €	369,22 €
20.001 - 50.000	445,51 €	490,57 €	528,06 €	507,32 €	476,22 €
50.001 - 100.000	794,43 €	859,01 €	798,04 €	731,14 €	660,26 €
> 100.000	1.060,90 €	1.041,10 €	1.105,02 €	1.092,92 €	1.091,50 €
Batazbeste	631,15 €	660,70 €	682,34 €	654,75 €	622,27 €

Iturria: INE eta GFA. Egileek egina

Nahiz eta eskualde eta biztanleri-estratuen artean zenbait diferentzia egon, orokorrean esan daiteke zor biziaren egoera antzekoa dela azkeneko bost urte hauetan. Nolanahi ere, informazio hau osatze aldera, urte bakoitzaren amaierako zor biziaren zenbateko hau sarrera arrunt likidatuekin alderatuko bagenu ondorengo proportzioak lortuko genituzke:

27. Taula: Gipuzkoako udalen zor bizia proportzioa eskualde mailan.

Eskualdea	2.008	2.009	2.010	2.011	2.012
Bidasoa Behea	%58,27	%67,90	%56,68	%56,92	%50,21
Deba Behea	%31,25	%31,36	%31,68	%35,73	%31,72
Deba Garaia	%35,68	%49,22	%47,48	%46,34	%39,37
Donostialdea	%59,03	%59,59	%57,20	%59,53	%56,88
Goierrri	%26,44	%26,73	%33,03	%31,60	%27,96
Tolosaldea	%49,74	%58,07	%57,06	%58,12	%48,62
Urola Kosta	%37,47	%56,64	%51,69	%50,15	%49,23
Batezbeste	%48,79	%53,84	%51,41	%52,51	%48,54

Iturria: INE eta GFA. Egileek egina

Zor biziak, zenbateko absolutuaren arabera, aldaketa handiegirik jasan ez badu, sarrera arruntekin erlazionatu ondoren antzeko ondorioa iritsiko gara: biztanleriaren arabera haztatuz gero 2008 eta 2012 urteen amaieretan sarreran arrunt likidatuen %48 inguru bideratuko litzateke amortizatzeko dauden epe luzeko zorrak kitatzera. Aipatzekoa da eskualde ezberdinen artean dauden diferentzia nabarmenak:

- %30 inguru bideratu behar dutenak: Deba Behea eta Goierrri
- %40 inguru bideratu behar duena: Deba Garaia
- %50 inguru bideratu behar dutenak: Bidasoa Behea, Tolosaldea eta Urola Kosta.
- %55 baino gehiago bideratu behar duena: Donostia aldea

Esan beharrik ez dago proportzioa zenbat eta txikiagoa izan hobe.

Zorraren proportzioa eskualdeka antolatu denean diferentzia nabariak ikusi baldin badira, informazio hau estratuen arabera antolatzean diferentzia hauek areagotu egin dira. Ondorengo taulan ikusi daitezkeen bezala badira sarrera arrunten bidez jasotako 4€tik 3€ zorra kitatzera bideratu beharko luketenak (Donostiaren kasua) eta beste batzuk aldiz (10.001-20.000 bitartekoak) 4€ hauetatik € bat bideratu beharko lukete konpromiso honetara.

28. Taula: Gipuzkoako udalen zor bizia proportzioa estratuen arabera.

Estratua	2.008	2.009	2.010	2.011	2.012
1 - 1.000	%41,59	%45,86	%47,96	%49,26	%41,59
1.001 - 5.000	%48,01	%49,23	%50,62	%54,47	%48,15
5.001 - 10.000	%27,13	%41,07	%39,18	%39,17	%36,56
10.001 - 20.000	%31,82	%35,61	%33,93	%32,24	%27,78
20.001 - 50.000	%36,44	%41,81	%40,11	%41,35	%40,32
50.001 - 100.000	%73,88	%86,23	%71,99	%72,31	%63,78
> 100.000	%76,76	%77,63	%76,27	%80,24	%76,95
Batezbeste	%48,79	%53,84	%51,41	%52,51	%48,54

Iturria: INE eta GFA. Egileek egina

Puntu honetan jasotako datu guztiak kontuan hartuz, zor bizia Gipuzkoako 88 udaletan bere horretan mantendu dela esan daiteke azkeneko bost urtetan, baina diferentzia nabariak daude eskualde eta biztanleri-estratu mailan.

7. LEGEZKO ZORPETZE MAILA

Gipuzkoako Foru Aldundiak udalen gaineko finantza-tutoretzan jarraitzen dituen irizpideak erabiliz, sinatutako maileguren interes (gastuen 3. kapitulua) eta amortizazioen (gastuen 9. kapitulua) batura teorikoek sarrera arruntetatiko duten proportzioa kontuan hartuko du. Proportzio hau zenbat eta txikiago izan hobe.

Bere kalkulan ondorengo elementuek parte hartuko dute:

$$\left[\frac{\text{Zama finantzarioa}}{\sum_1^5 S_i} \right] * 100 \leq 25 \%$$

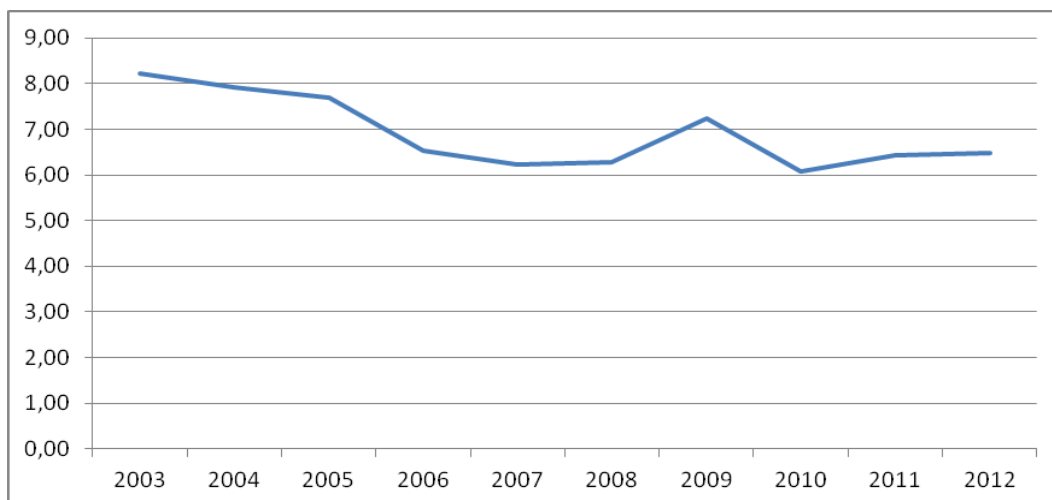
Non:

- Zama finantzarioa, balio absolutuan: finantza tutoretzarako erabilitako irizpideak jarraituz kalkulatua
- $\sum_1^5 S_i$; Sarrera arruntak: 1etik 5era bitarteko sarrera-kapitulua.

Azkeneko 10 urteko Gipuzkoa osoko udal guztien datuak hartuko bagenitu ikusiko genuke urte oparoetan (ikuspuntu ekonomikotik, 2003-2007) proportzio hau zerbait jaitsi dela (sarrera arruntek nabarmen gora egin dutelako) eta krisialdiko bosturtekoan (2008-2012) proportzio hau mantendu egin dela 2009ko urteko salbuespenarekin.

Orokorrean esan daiteke Gipuzkoako udalek konpromiso honi aurre egiteko bideratzen duten baliabide ekonomikoen proportzioa nahiko arrazonagarria dela baina saneamendu prozesu honekin aurrera jarraitzea komenigarria da egoera hobera egiten duen neurrian.

9. Grafikoa: Legezko zorpetze mailaren bilakaera 2002-2012



Iturria: GFA. Egileek egina.

Legezko zorpetze-maila eskualdeka aurkezten dugunean ondorengo ondoriora iritsiko gara: orokorrean azkeneko bost urtetan mantendu egin da salbuespen batekin, Urola Kosta. Eskualde honetan 2,27 puntu igo da, hau da, %42,99.

29. Taula: Gipuzkoako udalen legezko zorpetze maila eskualdeka

Eskualdea	2.008	2.009	2.010	2.011	2.012
Bidasoa Behea	%6,12	%7,10	%5,69	%6,33	%6,22
Deba Behea	%5,98	%5,36	%4,64	%5,19	%5,28
Deba Garaia	%6,60	%8,09	%6,87	%7,03	%6,96
Donostialdea	%6,95	%8,07	%6,54	%7,08	%7,11
Goierri	%4,85	%4,48	%4,30	%4,21	%3,83
Tolosaldea	%5,80	%6,87	%6,21	%6,45	%5,65
Urola Kosta	%5,28	%7,05	%6,12	%6,25	%7,55
Batezbeste	%6,30	%7,23	%6,05	%6,44	%6,49

Iturria: INE eta GFA. Egileek egina

Bestalde deigarria egiten da batzuk eta besteek egin behar dituzten esfortzuak: Goierriko eskualdean %4ra iristen ez den bitartean Urola Kostan %7,5aren gainetik dabilta.

Eskualdeka gertatu bezala biztanleri-estratuen arabera ere diferentzia nabariak ikusi daitezke: Gipuzkoako udal handienak, Donostiako udalak, %8a bideratzen duen bitartean, 10.001 - 20.000 tartekoak %4,5 inguru nahiko dute. Proportzio honen bilakaeran hiru motatako estratuak berezi daitezke:

- proportzioa jaitsi dutenak: 1.001-5.000 eta 10.001-20.000
- proportzioa igo dutenak: 5.001-10.000, 20.001-50.000 eta > 100.000
- proportzioa mantendu dutenak: 1-1.001 eta 50.001-100.000

30. Taula: Gipuzkoako udalen legezko zorpetze maila estratuen arabera

Estratua	2.008	2.009	2.010	2.011	2.012
1 - 1.000	%5,84	%6,03	%5,66	%6,37	%5,88
1.001 - 5.000	%7,91	%7,76	%6,21	%6,56	%6,63
5.001 - 10.000	%5,33	%6,00	%5,18	%5,24	%5,80
10.001 - 20.000	%5,27	%5,29	%4,81	%4,72	%4,52
20.001 - 50.000	%6,10	%6,35	%5,78	%6,41	%7,14
50.001 - 100.000	%7,76	%9,02	%7,23	%8,04	%7,90
> 100.000	%7,08	%9,73	%7,53	%8,33	%8,09
Batezbeste	%6,30	%7,23	%6,05	%6,44	%6,49

Iturria: INE eta GFA. Egileek egina

Orokorrean esan daiteke udal guztien legezko zorpetze maila azkeneko bost urtetan mantendu egin bada ere eskualdeka eta biztanle-estratuen arabera portaera ezberdinak ikusi daitezke.

8. GASTU OROKORRETARAKO DIRUZAINZTA-GERAKINA

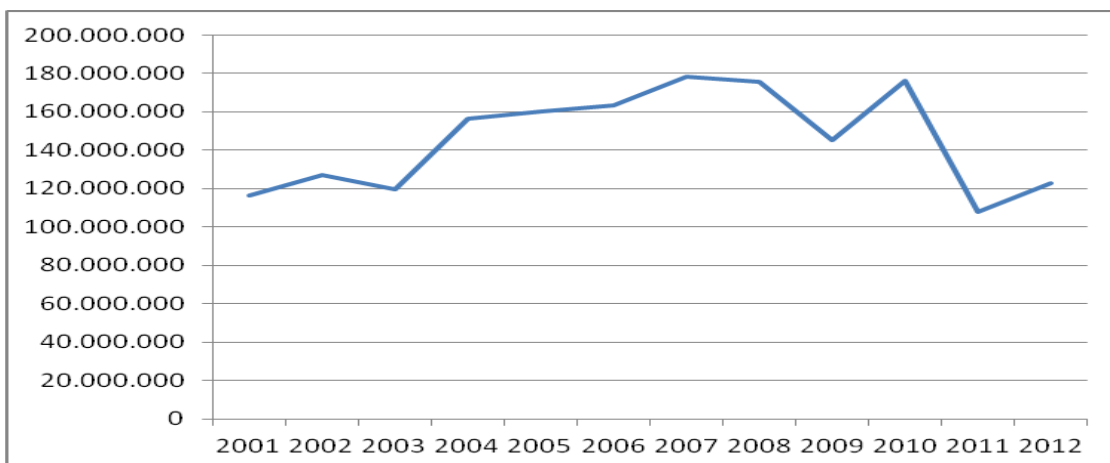
Erakundea sortu zenetik itxitako azkeneko ekitaldia iritsi arte diruzaintzan egon daitekeen poltsa jasotzen du. Hasiera batean, poltsa hau zenbat eta handiago izan hobea. Bere zenbatekoa negatibo izatera iristen bada, udaletxea epe laburrera finantza arazoan aurrean aurkitu daitekeenez, berehalako neurriak hartzera behartuko litzaioke.

Kontzeptu honen kalkuluan ondorengo elementuak parte hartzen dute:

1. Diruzaintzako izakin likidoak
2. Kobratu gabeko saldoak (+)
2.1 Sarreraren aurrekontuko zordunak: aurtengo ekitaldia (+)	
2.2 Sarreraren aurrekontuko zordunak: itxitako ekitaldiak (+)	
2.3 Aurrekontuz kanpoko zordunak (+)	
2.4 Aplikatu gabeko kobrantzak (-)	
3. Ordaindu gabeko saldoak (-)
3.1 Gastuen aurrekontuko hartzekodunak: aurtengo ekitaldia (-)	
3.2 Gastuen aurrekontuko hartzekodunak: itxitako ekitaldiak (-)	
3.3 Sarreraren aurrekontuko hartzekodunak (-)	
3.4 Aurrekontuz kanpoko hartzekodunak (-)	
3.5 Aplikatu gabeko ordainketak (+)	
4. Diruzaintzako gerakin gordina (1+2-3)
5. Saldo kobragaitzak (-)
6. Diruzaintzako gerakin likidoa (4-5)
7. Finantzaketa lotua duten gastuetarako diruzaintza-gerakina (-)
8. Gastu orokorretarako diruzaintza-gerakina (6-7)

Gipuzkoako udal guztiak kontuan hartuta funts metatu honen bilakaera ondorengoan izan da azkeneko urtetan:

10. Grafikoa: Gipuzkoako udalen gastu orokorretarako diruzaintza-gerakinaren bilakaera 2001-2012



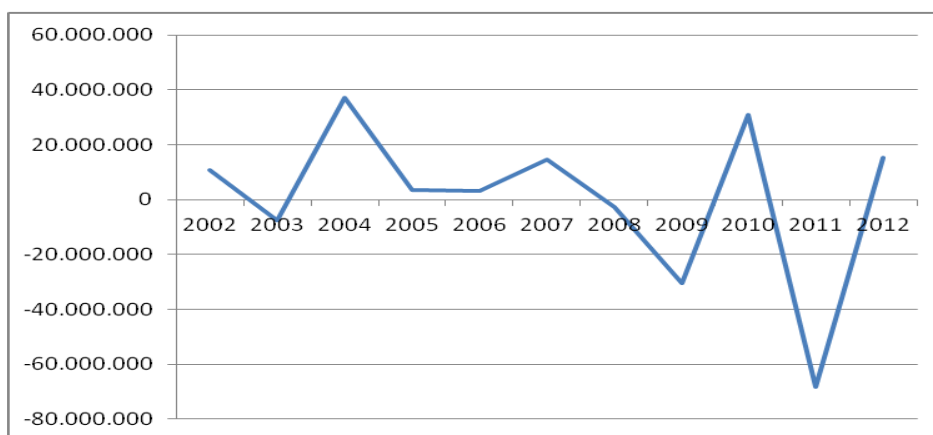
Iturria: GFA. Egileek egina

Funts metatu honek 2007 urtearen amaieran lortu zuen zenbatekorik handiena (178.188.197,00€). 11 urteko ibilbide luze honetan hainbat gorabehera izan ondoren, deigarria da lehendabiziko urteko (2001) amaierako zenbatekoa eta azken urtekoa (2012) oso parekoak izatea: 116.324.050,00€ eta 114.420.741,00 € hurrenez hurren.

Datu hauek interesgarriak izan arren, urte bakoitzean zer gertatu den garbiago ikusteko aurreko urteko zenbateko metatuarekin dauden diferentziak kalkulatu dira. Ondorengo grafikoa ikusi daitekeen bezala, kuantitatiboki diferentzia nabarmenak markatu dituzten urteak lau izan dira:

- Diruzaintza-gerakinaren gehikuntzak: 2004 urtean funts metatu hau 37.104.804€an gehitu zen eta 2010 urteak 30.829.288€an.
- Diruzaintza-gerakinaren murriztapenak: 2009 urtean funts metatua 30.480.328€an murriztu zen eta 2011 urtean 68.328.933€an. Urte bakoitzeko aurrekontu likidatuaren zenbatekoa kontuan hartuz, 2009 urtean gastatuko guztiaren %2,45ak aurreko urteetan sortutako diru iturriak erabili zituen bere finantzaketarako eta 2011 urtean portzentaje hau %6,58a igo zen.

11. Grafikoa: Gipuzkoako udalen gastu orokorretarako diruzaintza-gerakinaren bilakaera aurreko urteko diferentzia metatuarekin alderatuz



Iturria: GFA. Egileek egina

Orokorrean azkeneko 11 urteetatik 7 urtetan diruzaintza-gerakina gehitu egin dute eta beste gainontzeko 4 urteak murriztu.

Ikus dezagun zein izan den eskualdeka kontzeptu honek izan duen bilakaera:

31. Taula: Gipuzkoako udalen gastu orokorretarako diruzaintza-gerakinaren bilakaera eskualdeka

Eskualdeak	2.008	2.009	2.010	2.011	2.012
Bidasoa Behea	39.510.547	30.487.547	30.590.369	29.493.149	33.782.018
Deba Behea	22.849.474	14.886.183	10.270.890	5.423.416	7.578.807
Deba Garaia	18.872.197	11.984.526	12.679.497	14.717.123	12.158.509
Donostialdea	22.000.627	29.661.915	68.869.708	22.754.946	28.211.104
Goierni	29.475.054	21.993.446	18.209.188	11.481.315	12.396.523
Tolosaldea	18.007.734	15.757.027	12.100.467	7.823.040	7.957.802
Urola Kosta	24.880.398	20.345.057	23.224.872	15.923.068	20.899.927
Guztira	175.596.030	145.115.702	175.944.990	107.616.057	122.984.691

Iturria: GFA. Egileek egina

Krisialdi garai honetan (2008tik 2012ra) orokorrean funts metatu honen murriztapena %29,96ko izan bada, badira murriztapen handiagoak jasan dituzten eskualdeak:

- Deba Behea.....%66,83
- Goierni.....%57,94
- Tolosaldea.....%55,81

Aldiz babez besteko murriztapena baino jaitsiera txikiagoak jasan dituzten eskualdeak ondorengoak dira:

- Bidasoa Behea%14,50
- Urola Kosta.....%16,00

Aipatzekoa da Donostialdea izan dela igoera (%28,23) jasan duen eskualde bakarra.

Eskualdekako datu orokorrek portaera hau izan baldin badute, ikus dezagun biztanleka informazio gehigarriren bat ematen digun:

32. Taula: Gipuzkoako udalen gastu orokorretarako diruzaintza-gerakinaren bilakaera eskualdeka biztanleen arabera

Eskualdeak	2.008	2.009	2.010	2.011	2.012
Bidasoa Behea	511,60 €	393,85 €	395,21 €	380,53 €	435,22 €
Deba Behea	417,02 €	271,04 €	186,72 €	98,38 €	136,73 €
Deba Garaia	305,82 €	193,54 €	204,96 €	237,70 €	195,03 €
Donostialdea	68,25 €	91,41 €	211,84 €	69,74 €	86,32 €
Goierni	438,51 €	324,91 €	267,99 €	168,65 €	181,63 €
Tolosaldea	386,03 €	334,26 €	255,26 €	164,23 €	165,45 €
Urola Kosta	349,88 €	282,10 €	320,21 €	218,00 €	284,22 €
Batazbeste	250,47 €	205,63 €	248,77 €	151,66 €	172,71 €

Iturria: INE eta GFA. Egileek egina

Biztanleka ere datu orokorrek adierazten duten antzeko ondorioetara iritsi baldin bagaitezke ere, biztanleka haztatutako batez bestekoarekin alderatuz, badira zenbait datu aipagarri:

- Bidasoa Behea da, urtez urte azkeneko bost urtetan, biztanleko diruzaintza-gordin gehien izan duen eskualdea. Batez bestekiko %200 inguruan ibili izan da.
- Naiz eta azkeneko bost urtetan gora egin, diferentzia handiarekin, Donostialdea da biztanleko diruzaintza-gerakin gutxien kudeatu izan duen eskualdea.

Datuen hauek biztanle-estratuka azaldu nahiko bagenitu ondorengo taula lortuko genuke:

33. Taula: Gipuzkoako udalen gastu orokorretarako diruzaintza-gerakinaren bilakaera estratuka

Estratua	2.008	2.009	2.010	2.011	2.012
1 - 1.000	5.609.734	5.161.446	4.860.397	3.891.844	4.167.277
1.001 - 5.000	16.961.645	13.434.690	11.171.369	7.663.076	8.834.309
5.001 - 10.000	34.432.077	34.370.411	30.650.345	17.706.838	17.143.215
10.001 - 20.000	78.172.653	68.325.496	68.444.038	51.878.354	57.068.198
20.001 - 50.000	21.685.597	8.691.976	11.694.296	8.016.268	10.336.079
50.001 - 100.000	10.343.608	3.865.223	1.998.394	2.753.623	8.563.950
> 100.000	8.390.716	11.266.460	47.126.150	15.706.056	16.871.663
Guztira	175.596.030	145.115.702	175.944.990	107.616.057	122.984.691

Iturria: GFA. Egileek egina

Estratuka eskualdeka baino diferentzia handiagoak ikusi daitezke:

- Donostia kokatua dagoen estratua da igoera (%101,08) jasan duen bakarra.
- Gainontzekoen artean 50.001-100.00 estratu da (Irun) murriztapen txikiena (%17,21) jasan duena. Murriztapen handienak jasan dituzten estratuak bi dira: 20.001-50.000 tartekoak %52,34arekin eta 5.001-10.000 tartekoak %50,21arekin.

Estratuka jasotako datu hauek biztanleka bihurtzean udaletxe txikienak egoera hobegoan daudela eta egon direla jabetzen gara. Aztertu izan diren bost urtetan, urtez urte, udaletxe txikienak izan dira biztanleko zenbateko handienak kudeatu ahal izan dituzten erakundeak.

Biztanleka haztatutako batez besteko zenbatekoarekiko diruzaintza-gerakin txikienak kudeatzen ari diren estratuak bi dira: 20.0001-50.000 tartekoak eta Donostiako udala.

34. Taula: Gipuzkoako udalen gastu orokorretarako diruzaintza-gerakinaren bilakaera estratuka

Estratua	2.008	2.009	2.010	2.011	2.012
1 - 1.000	456,19 €	413,91 €	383,92 €	307,97 €	327,56 €
1.001 - 5.000	332,40 €	259,15 €	214,11 €	145,62 €	166,80 €
5.001 - 10.000	403,68 €	399,93 €	355,00 €	203,86 €	196,20 €
10.001 - 20.000	397,17 €	344,62 €	344,67 €	260,67 €	285,32 €
20.001 - 50.000	196,34 €	78,39 €	105,29 €	72,04 €	92,69 €
50.001 - 100.000	169,81 €	63,42 €	32,79 €	45,14 €	140,16 €
> 100.000	45,54 €	60,78 €	254,04 €	84,36 €	90,51 €
Batazbeste	250,47 €	205,63 €	248,77 €	151,66 €	172,71 €

Iturria: INE eta GFA. Egileek egina

Azkeneko bost urteetako bilakaera ikusiz, 2012 urtea izan da estratu ezberdinen artean diferentziarik txikiena egon izan den urtea: Donostiak batez bestekoarekiko %52,41eko gastu orokorretarako diruzaintza-gerakina kudeatu duen bitartean, 1-1.000 bitarteko udalek %189,66koa kudeatu dute.

9. ONDORIOAK

Aurreko puntuetan jorratutako kontzeptu eta aldagaiak kontuan hartuz ondorengo ondorioetara iritsi gaitzke:

- Jasotako transferentzia arruntek izan dituzten enbaten ondorioz 2012an funtzionamendu gastuak murriztu eta transferentzia arrunten menpekotasunaren adierazlea 2008ko %55,17tik 2012ko %51,37ra hobetu da. Nolanahi ere, hobetze hau ez da beste sarrera arrunten hobetzetik etorri, presio fiskala egonkor azaldu bada ere, 2008ko 704,25€biztanlekoetik 2012ko 645,73€biztanlekora jaitsi delako baizik. Epealdiko jaitsiera 58,52€biztanleko izan da. Beraz, udalak halabeharrez egokitu behar izan dira 2008koa baino egoera txiroago honetara.
- Funtzionamendu gastuak izan dira halabeharrez egokitu behar izan diren gastuak, 2008ko 1.018,08€biztanlekoetik 2012ko 994,13€biztanlekora, 23,95€biztanleko. Transferentzia arruntak jaitsi direnaren erdia baino gutxiago jaitsi dira, beraz, segur aski murrizketekin jarraitu beharko da sarrerek gora egin bitartean. Eskualdetan gehien murriztu duena Bidasoa Behea izan da. Estratuetan, balio absolutuetan zenbateko gastu gutxien duten estratuek finkotasun handiago erakutsi dute eta biztanleko funtzionamendu gastu gutxien dute, 1-1.000 estratuaren kasuan biztanleko ez bada ere, balio erlatiboan bai.
- Aurrezki gordinek transferentzia arrunten pareko zerra hortzak marraztu dituzte. Hala ere, 2012 urtean malda hobea erakutsi dute funtzionamendu gastuen murrizketen laguntzagatik. Arrazoi honengatik du Bidasoa Beheak 2012ko biztanleko daturik onena baita balio erlatiboan ere. Estratuetan, balio absolutuetan zenbateko txikiak dituzten hiru estratuak %20tik gorako balio erlatibo daukate, 1-1.000 estratuaren kasuan %24,11 eta biztanleko handiena 368,39€
- Aurrezki garbiaren kasuan, 2009 eta 2011 urte txarrak igaro ondoren, egonkortasunaren bidea lortu dela dirudi. Nolanahi ere, eskualdeka zein biztanleri-estratuka zenbait diferentzia atzeman daitezke: udaletxe txikiak portaera hoberena erakusten bitartean Gipuzkoak hiriburuak bilakaera egonkorra erakutsi arren Gipuzkoako batez bestearekiko oso urrun jarraitzen du.
- Aztertu izan diren bost urtetan, zor bizia 2010ean gailurrera iritsi ondoren beheranzko bideari ekin diola dirudi. Eskualdeka biztanleko zor txikiena duen eskualdea (Goierrri) eta handiena (Donostialdea) duenaren artean diferentzia nabarmenak daude: batean biztanleko 313,64€koa den bitartean bestean 779,48€a iristen da. Estratuen arabera, 10.001-20.000 bitarteko udalak dira zor txikiena dutenak (369,22€ biztanleko) eta Gipuzkoako hiriburua (Donostia) handiena (1.091,50€).
- Orokorrean legezko zorpetze maila bere horretan (%6,5 inguru) mantendu bada ere, badira bere egoera hobegotu duten eskualdeak (Goierrri batez ere) eta okerrera egin dutenak ere (Urola Kosta). Aurreko puntuak jasotakoarekin bat

eginez, 10.001-20.000 biztanleko udalak dira legezko zorpetze maila txikiena dutenak (%4,52) eta aldiz Donostia da %8,09arekin portzentaje handiena duena.

- Gastu orokorretarako diruzaintza-gerakinak 2009 eta, batez ere, 2011 urte gogorak igaro ondoren, 2012 urtean goranzko bideari ekin dio. Krisiaren eraginez aldagai honen portaera ezberdina izan da zonalde eta udal ezberdinetan: biztanleko datuen arabera Bidasoa Behe eta udaletxe txikienak dira hobekien eusten diotenak, aldiz Donostia da 2010eko urte berezia salbu datu baxuenak islatzen dituenak.

Puntu honen amaiera gisa, erreferentzia bezala 2012 urtea hartuz, ikus dezagun zein den eskualdeka eta biztanleri-estraturak kontzeptu hauek erakusten diguten argazkia (datu guztiak biztanleko daude, legezko zorpetze mailarenak izan ezik):

35. Taula: Gipuzkoako udalen egoera eskualdeka

Eskualdea	Jasotako transferentzia arruntak	Funtzionamendu gastuak	Aurrezki gordinak	Aurrezki garbiak	Zor bizia	Legezko zorpetze maila	Gastu orokorretarako diruzaintza-gerakina
Bidasoa Behea	596	769	245	181	520	%6,22	435
Deba Behea	644	912	218	160	355	%5,28	137
Deba Garaia	679	1.083	233	137	532	%6,96	195
Donostialdea	647	1.097	187	91	779	%7,11	86
Goierrri	659	848	231	188	314	%3,83	182
Tolosaldea	692	957	214	146	591	%5,65	165
Urola Kosta	622	922	243	148	616	%7,55	284
Batez beste	646	994	212	129	622	%6,49	173

Iturria: INE eta GFA. Egileek egina

Taula honek jasotzen duen informazioren arabera, salbuespenak salbuespen, momentu honetan ikuspuntu ekonomikotik ondoen dagoen eskualdea Bidasoa Behea dela esan daiteke.

36. Taula: Gipuzkoako udalen egoera biztanleri-estraturaren arabera

Estratua	Jasotako transferentzia arruntak	Funtzionamendu gastuak	Aurrezki gordinak	Aurrezki garbiak	Zor bizia	Legezko zorpetze maila	Gastu orokorretarako diruzaintza-gerakina
1 - 1.000	781	978	368	288	562	%5,88	328
1.001 - 5.000	592	803	229	159	513	%6,63	167
5.001 - 10.000	653	942	196	127	435	%5,80	196
10.001 - 20.000	685	1.004	231	170	369	%4,52	285
20.001 - 50.000	617	906	233	149	476	%7,14	93
50.001 - 100.000	597	781	217	136	660	%7,90	140
> 100.000	640	1.186	168	53	1.091	%8,09	91
Batez beste	646	994	212	129	622	%6,49	173

Iturria: INE eta GFA. Egileek egina

Nahiz eta zor biziaren zenbatekoa adierazgarria izan, salbuespenak salbuespen, taula honetan jasotako beste gainontzeko kontzeptuek adierazten dutenaren arabera, momentu honetan ikuspuntu ekonomikotik orokorrean ondoen dauden udaletxeak txikienak direla esan daiteke.

10. ARAUDIA ETA DOKUMENTAZIOA

EUSKAL ESTADISTIKA ERAKUNDEA, (EUSTAT)-en datu baseak.

FORU ARAUA 1/2013. (2013), otsailaren 8koa, Gipuzkoako toki entitateen aurrekontu egonkortasunaren eta finantza iraunkortasunaren alorretan finantza tutoretzaren eskumena garatzen duena. *G.A.O.* 29 zenbakia, 2013-02-12.

FORU DEKRETUA 100/2004. (2004), abenduaren 21ekoa, Gipuzkoako toki entitateen aurrekontu egitura eta Kontabilitate Publikoaren Plan Orokorra onartzen dituen. *G.A.O.* 251 zenbakia; 2004-12-31; 24.617 orr.

GIPUZKOAKO BATZAR NAGUSIAK. (2013) Hasiera / Gipuzkoa / Gipuzkoako eskualdeak <http://www.jigg-gipuzkoa.org>

GIPUZKOAKO FORU ALDUNDIA, OGASUN eta FINANTZA DEPARTAMENTUA

- (2013) “Udal adierazleak”, *UdalGIDA*. Zenbaki berezia.
- (2011) “Finantza tutoretza: Gipuzkoako toki entitateen maileguak 2007- 2011 legealdian”, *UdalGIDA*. 2011/07/28.

INSTITUTO NACIONAL DE ESTADISTICA, (INE)-ren datu baseak.

UDALGIDA-ren datu baseak.

11. BIBLIOGRAFIA

CAAMAÑO, J.; LAGO, S.; REYES, F. eta SANTIAGO, A. (2013): “Budget transparency in local governments: An empirical analysis”, *Local Government Studies*, Bol 39 (2), 182-207 orr.

CÁRCABA, A. (2003): “Análisis financiero de las entidades locales mediante el uso de indicadores”, *Revista Española De Financiación y Contabilidad* (118), 661-92 orr.

CEREZO A. eta ERKIZIA A. (2003): “Finantzaketa lotua duten gastuak”, *GIDA*, 31. zenbakia, 17-31 orr.

ERKIZIA, A., IBARLOZA, E., AZKUE, I., MALLE, E. eta ROBLEDA, H., (2008): “La mejora de la gestión de los servicios sociales en la administración local vasca mediante el desarrollo y la implantación de un modelo de indicadores”. *Zerbitzuan: Gizarte Zerbitzuetarako Aldizkaria = Revista De Servicios Sociales*(43), 119-32 orr.

GAZTELUMENDI, X. (2005): “Udalen azterketa adierazleen bitartez”, *UdalGIDA*, 7. zenbakia, 13-26 orr.

GUILLAMÓN M.D., BENITO B. eta BASTIDA F. (2011): “Evaluación de la deuda pública local en España” *Revista Española De Financiación y Contabilidad*(150): 251-285 orr.

ZUBIAUR, G. eta CARABALLO, T.A. (2012): “Análisis presupuestario de las entidades locales municipales de la comunidad autónoma de euskadi: Periodo 2000-2009”. *Auditoría Pública: Revista De Los Organos Autónomos De Control Externo* (58), 111-126 orr.

ZURUTUZA, S. (2005) “El ejercicio de la tutela financiera en el territorio histórico de Gipuzkoa”, *UdalGIDA*, 7. zenbakia, 27-30 orr.